

Einwohnergemeinde Hellsau



Jahresrechnung 2025

INHALTSVERZEICHNIS

1	BERICHTERSTATTUNG	4
1.2	Spezialfinanzierungen (SF), Gebührenfinanzierte Bereiche gemäss Art. 30 Bst. B FHDV.....	9
2	ECKDATEN	10
2.1	Übersicht	10
2.2	Selbstfinanzierung / Finanzierungsergebnis	11
2.3	Gestufte Erfolgsausweise	12
2.3.1	Gesamter Haushalt	12
2.3.2	Allgemeiner Haushalt	13
2.3.4	Spezialfinanzierung Abwasserentsorgung.....	14
2.3.5	Spezialfinanzierung Abfall	15
2.3.6	Spezialfinanzierung Antennen- und Kabelanlagen	16
3	BILANZ	17
4	FUNKTIONEN.....	18
4.1	Erfolgsrechnung	19
4.2	Investitionsrechnung.....	24
5	SACHGRUPPEN	25
5.1	Erfolgsrechnung	25
5.2	Investitionsrechnung.....	26
6	GELDFLUSSRECHNUNG	27
7	FINANZKENNZAHLEN	29
7.1	Gesamthaushalt	29
7.2	Allgemeiner Haushalt	30
7.3	Spezialfinanzierung Abwasserentsorgung	30
7.4	Spezialfinanzierung Abfall	31
7.6	Spezialfinanzierung Antennen- und Kabelanlagen	31

8 ANTRAG DER EXEKUTIVE.....	32
9 BESTÄTIGUNGSBERICHT	34
10 GENEHMIGUNG DER JAHRESRECHNUNG	36
11 ANHANG	37
11.1 Regelwerk	37
11.1.1 Angewendetes Regelwerk.....	37
11.1.2 Bewertung Finanzvermögen	37
11.1.3 Bewertung Verwaltungsvermögen.....	38
11.1.4 Aktivierungsgrenzen.....	38
11.1.5 Bestehendes Verwaltungsvermögen.....	38
11.2 Grundlagen der Jahresrechnung	38
11.3 Eigenkapitalnachweis	39
11.4 Rückstellungsspiegel.....	40
11.5 Beteiligungsspiegel.....	41
11.6 Gewährleistungsspiegel.....	44
11.7 Anlagespiegel.....	45
11.7.1 Anlagespiegel - Finanzvermögen	45
11.7.2 Anlagespiegel - Sachanlagen Verwaltungsvermögen.....	46
11.7.3 Anlagespiegel - Übriges Verwaltungsvermögen	47
11.8 Kreditkontrolle	48
11.8.1 Verpflichtungskredite für Investitionen.....	48
11.8.2 Nachkredite.....	49
11.9 Wiederbeschaffungswert Abwasserentsorgung	50

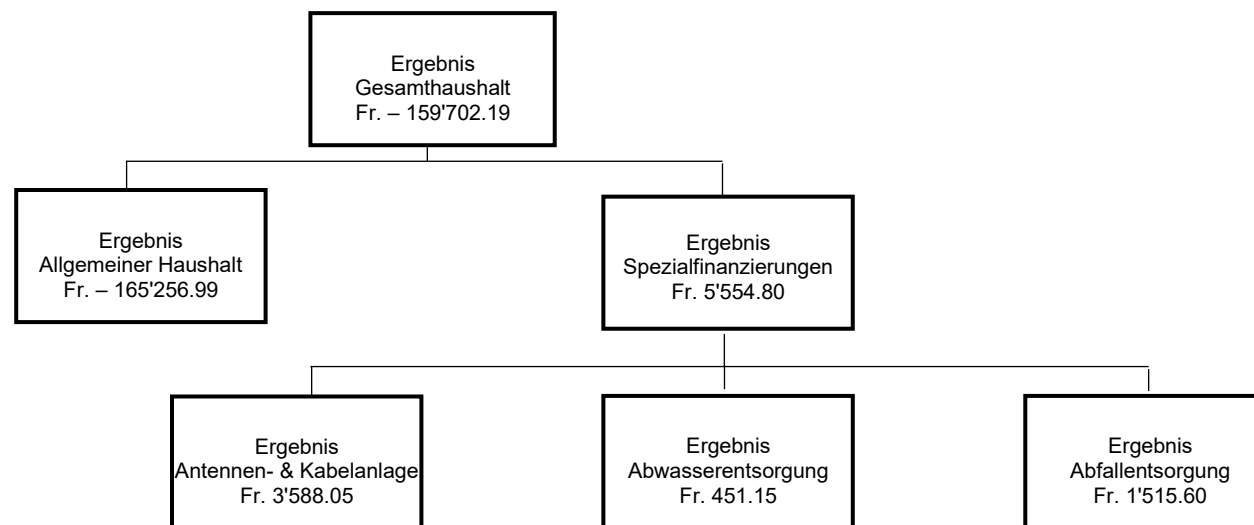
12 DETAILS ZUR RECHNUNG	51
12.1 Bilanz	51
12.2 Erfolgsrechnung nach Funktionen	56
12.3 Erfolgsrechnung nach Sachgruppen.....	73
12.4 Investitionsrechnung nach Funktionen.....	79
12.5 Investitionsrechnung nach Sachgruppen	81

1 BERICHTERSTATTUNG

Allgemeines

Die vorliegende Jahresrechnung 2025 wurde nach dem Rechnungslegungsmodell HRM2 gemäss Art. 70 Gemeindegesetz (GG) erstellt. Zum Einsatz gelangte die Software Abacus welche im Rechenzentrum RIO der Talus Informatik AG in Wiler bei Seedorf betrieben wird.

Ergebnisse



Ergebnis Gesamthaushalt

Der Gesamthaushalt schliesst mit einem Aufwandüberschuss von Fr. 159'702.19 ab. Budgetiert war ein Aufwandüberschuss von Fr. 44'100.00. Die Schlechterstellung gegenüber dem Budget 2025 beträgt Fr. 115'602.19.

Die Schlechterstellung ist vor allem auf den Allgemeinen Haushalt zurückzuführen. Die Ergebnisse der Spezialfinanzierungen (SF) sind dagegen durchwegs positiv.

Ergebnis Allgemeiner Haushalt

Das Budget 2025 des Allgemeinen Haushaltes sah ein Aufwandüberschuss von Fr. 23'350.00 vor. Die Jahresrechnung 2025 schliesst nun mit einem Aufwandüberschuss von Fr. 165'256.99 ab. Dies ist eine Schlechterstellung um Fr. 141'906.99.

Der Betriebliche Aufwand ist um Fr. 66'399.01 tiefer ausgefallen. Vor allem der Sach- und Betriebsaufwand ist um Fr. 39'886.81 tiefer als budgetiert. Auch der Transferaufwand ist gegenüber dem Budget 2025 um Fr. 25'982.20 tiefer.

Der Betriebliche Ertrag ist gegenüber dem Budget 2025 Fr. 209'797.40 tiefer ausgefallen. Dies ist auf den Fiskalertrag zurückzuführen. Dieser ist um insgesamt Fr. 223'212.50 tiefer als budgetiert.

Die nachfolgenden Kommentare beziehen sich auf den Gesamthaushalt.

Personalaufwand

Der Personalaufwand ist insgesamt Fr. 2'807.10 tiefer als budgetiert. Die Sitzungsgelder an Behörden (Fr. 930.00), wie auch die Arbeitgeberbeiträge (Versicherungen, Fr. 1'669.70) sind tiefer als budgetiert.

Sachaufwand

Der Sachaufwand ist um Fr. 53'151.86 tiefer als budgetiert. Der bauliche Unterhalt; Strassen, Wasserbau und Tiefbau ist insgesamt Fr. 23'639.65 unter den Budgetwerten. Die Auflösung von Wertberichtigungen (Steuern) haben einen Minderaufwand von Fr. 56'510.95 verursacht. Die tatsächlichen Forderungsverluste (Steuern) sind dagegen um Fr. 21'563.10 höher als vorgesehen.

Abschreibungen Verwaltungsvermögen

Die Abschreibungen auf dem Verwaltungsvermögen sind Fr. 7'545.00 tiefer als budgetiert. Der vom Kanton Bern geleistete Beitrag an die Überarbeitung des Generellen Entwässerungsplans (GEP, Abwasserentsorgung) vermindert das Verwaltungsvermögen. Dies hat einen tieferen Abschreibungsbetrag zur Folge.

Finanzaufwand

Der Finanzaufwand ist um Fr. 948.85 höher als budgetiert. Dies betrifft vor allem die Vergütungszinse (NEKSO), welche durch die Kantonale Steuerverwaltung des Kantons Bern bearbeitet werden. Der Mehraufwand beträgt Fr. 1'128.75.

Einlagen in Fonds und Spezialfinanzierungen (SF)

Die Einlagen in die Spezialfinanzierungen (SF) sind um insgesamt Fr. 4'525.90 tiefer als budgetiert. Die Neuberechnung der Werterhaltung der Anlagen der SF Abwasserentsorgung haben einen, gegenüber dem Budget 2025, tieferen Einlagebetrag ergeben.

Transferaufwand

Gegenüber dem Budget 2025 ist der Transferaufwand um Fr. 25'388.80 tiefer ausgefallen. Der Gemeindeanteil an den Lastenausgleich Sozialhilfe ist um Fr. 6'802.00 tiefer als budgetiert. Auch der Beitrag an den Sozialdienst Wynigen ist Fr. 2'693.85 tiefer als budgetiert. Die Beiträge an Gemeinden (z.B. Gemeindeverband Koppigen) sind um insgesamt Fr. 9'631.35 tiefer ausgefallen als im Budget 2025 vorgesehen.

Fiskalertrag

Der Fiskalertrag ist gegenüber dem Budget 2025 Fr. 223'212.50 tiefer ausgefallen. Die direkten Steuern (Einkommens-, Vermögens- und Quellensteuer) der natürlichen Personen sind um Fr. 43'140.85 tiefer ausgefallen als budgetiert. Die Erträge aus den direkten Steuern (Gewinnsteuern) der juristischen Personen sind um insgesamt Fr. 187'078.80 tiefer ausgefallen. Dies ist auf eine Korrektur aus Vorjahren zurückzuführen. Die übrigen direkten Steuern sind um Fr. 7'507.15 höher als budgetiert. Dies ist auf Mehrerträge bei den Vermögensgewinnsteuern zurückzuführen.

Entgelte

Die Erträge der Entgelte sind um Fr. 13'979.60 höher als budgetiert. Dies ist auf den Verkauf von Holz (Mehrertrag, Fr. 8'480.35) und die höhere Netznutzungsentschädigung (SF Antennenanlage, Fr. 4'192.65) zurückzuführen.

Finanzertrag

Der Finanzertrag ist um Fr. 2'468.15 höher ausgefallen als budgetiert. Der Zinsertrag (Verzugszinse NESKO der Steuerverwaltung Kanton Bern) ist Fr. 2'012.80 höher als im Budget 2025 vorgesehen.

Entnahmen aus Fonds und Spezialfinanzierungen (SF)

Die Entnahmen sind um Fr. 9'809.00 tiefer als budgetiert. Auf Grund des tieferen Abschreibungsaufwands bei der SF Abwasserentsorgung fällt auch die Entnahme aus dem Werterhalt (Fr. 7'409.00) tiefer aus. Die budgetierte Entnahme (Fr. 2'400.00, Ausgleich SF Feuerwehr) muss auf Grund des positiven Rechnungsabschlusses der SF Feuerwehr nicht beansprucht werden.

Transferertrag

Gegenüber dem Budget 2025 ist der Transferertrag um Fr. 8'992.65 höher ausgefallen. Die Entschädigungen von Gemeinwesen sind insgesamt Fr. 4'343.20 höher als budgetiert. Diese betrifft die Gehaltskostenbeiträge des Kantons Bern für die Schulen. Auch die Beiträge des Finanzausgleichs sind um Fr. 2'863.00 höher als im Budget 2025 vorgesehen.

Spezialfinanzierungen (SF) übergeordnetes Recht

SF Abwasserentsorgung

Die Abwasserentsorgung schliesst mit einem Ertragsüberschuss von Fr. 451.15 ab. Gegenüber dem budgetierten Aufwandüberschuss ist dies eine Besserstellung um Fr. 20'901.15.

Der Unterhalt für das Kanalisationsnetz ist um insgesamt Fr. 14'075.75 tiefer ausgefallen als budgetiert. Auch die Abschreibungen (Fr. 7'409.00) sind, infolge einer Beitragszahlung des Kantons Bern an die Investition, tiefer als budgetiert. Auch tiefer (Fr. 6'620.00) als budgetiert ist die Einlage in die SF Werterhaltung.

Das Eigenkapital (Rechnungsausgleich) der SF Abwasserentsorgung beträgt Fr. 68'638.55 (Bilanz Konto: 29002.01).

Der Bestand des Werterhalts beläuft sich auf Fr. 364'145.50 (Bilanz Konto: 29302.01).

SF Abfallentsorgung

Die Abfallentsorgung schliesst mit einem Ertragsüberschuss von Fr. 1'515.60 ab. Budgetiert war ein Ertragsüberschuss von Fr. 1'650.00.

Durch den Verkauf eines Abfallcontainers konnten die Mindererträge (Grundgebühren, Verkauf Kehrichtsäcke, Verkauf Alteisen und Altglas) kompensiert werden.

Der Bilanzfehlbetrag ist per Ende Jahr 2025 mit Fr. 8'763.15 (Bilanz Konto: 29003.01) bilanziert. Dieser Fehlbetrag muss innert den nächsten sieben Jahren abgetragen werden!

Da die Abfallentsorgung über keine Anlagen verfügt, muss auch kein Werterhalt geführt werden.

Spezialfinanzierungen (SF) Gemeindereglement

SF Feuerwehr

Die Spezialfinanzierung Feuerwehr schliesst mit einem Ertragsüberschuss von Fr. 2'094.10 ab. Budgetiert war ein Aufwandüberschuss von Fr. 2'400.00. Die Besserstellung von Fr. 4'494.10 ist vor allem auf den Beitrag an den Gemeindeverband Koppigen zurückzuführen. Dieser ist gegenüber dem Budget um Fr. 3'600.05 tiefer ausgefallen. Aber auch die Erträge aus den Ersatzabgaben sind höher (Fr. 1'734.55) als budgetiert.

Das Eigenkapital (Rechnungsausgleich) der SF Feuerwehr beträgt Fr. 69'173.77 (Bilanz Konto: 29000.01).

SF Antennen- und Kabelanlagen

Die Spezialfinanzierung Antennen- und Kabelanlagen schliesst mit einem Ertragsüberschuss von Fr. 3'588.05 ab. Budgetiert war ein Aufwandüberschuss von Fr. 1'950.00. Die Erträge der Benützungsgebühren (Fr. 1'420.00) wie auch die Netznutzungsschädigung (Fr. 4'192.65) der GA Buchsi AG sind höher ausgefallen als budgetiert.

Das Eigenkapital (Rechnungsausgleich) der SF Antennen- und Kabelanlagen beträgt Fr. 153'986.71 (Bilanz Konto: 29005.01).

Investitionsrechnung

Im Jahr 2025 wurden keine Investitionen getätigt. Es konnte jedoch eine Investitionseinnahme von Fr. 38'884.00 verbucht werden. Dabei handelt es sich um den Beitrag des Kantons Bern an die Überarbeitung des GEP (Generelle Entwässerungsplanung) im Bereich der SF Abwasserentsorgung.

Bilanz

Die Aktiven sind per Ende 2025 mit Fr. 1'310'467.95 bilanziert. Dies ist eine Abnahme von Fr. 129'273.79 gegenüber dem Jahresbeginn. Die flüssigen Mittel belaufen sich auf Fr. 654'981.78, dies entspricht einer Zunahme von Fr. 3'547.22. Die Forderungen (Steuerguthaben, diverse Debitoren) haben um Fr. 80'841.46 abgenommen (Korrektur Wertberichtigungen) und sind mit Fr. 248'134.22 bilanziert. Das Verwaltungsvermögen ist mit Fr. 252'823.35 bilanziert. Dies ist gegenüber dem Jahresbeginn eine Abnahme von Fr. 55'489.00.

Bei den Passiven haben die laufenden Verbindlichkeiten um Fr. 10'462.85 zugenommen und sind nun noch mit Fr. 21'385.20 bilanziert. Die Verpflichtungen gegenüber den Spezialfinanzierungen sind mit Fr. 283'035.88 bilanziert. Dies ist eine Zunahme von Fr. 7'648.90. Die Vorfinanzierungen sind um Fr. 18'081.30 höher als zu Jahresbeginn. Der Bilanzüberschuss ist mit Fr. 588'843.48 bilanziert. Dies ist gegenüber dem Jahresbeginn eine Abnahme von Fr. 165'256.99 (Aufwandüberschuss Allgemeiner Haushalt 2025).

Nachkredite

Total:	Fr. 39'769.80
davon:	
gebunden	Fr 30'757.15
Kompetenz GR	Fr. 9'012.65
Kompetenz GV (noch zu beschliessen)	Fr. 0.00

1.2 Spezialfinanzierungen (SF), Gebührenfinanzierte Bereiche gemäss Art. 30 Bst. B FHDV

SF Abwasserentsorgung

	Rechnung 2025	Budget 2025
Erfolg	Fr. 451.15	Fr. – 20'450.00
Verwaltungsvermögen 31.12.2025	Fr. 44'599.35	
Bestand Werterhalt 31.12.2025	Fr. 364'145.50	
Eigenkapital 31.12.2025	Fr. 68'638.55	

SF Abfallentsorgung

	Rechnung 2025	Budget 2025
Erfolg	Fr. 1'515.60	Fr. 1'650.00
Verwaltungsvermögen 31.12.2025	Fr. 1.00	
Bestand Werterhalt 31.12.2025	Fr. 0.00	
Eigenkapital 31.12.2025 (Bilanzfehlbetrag)	Fr. – 8'763.15	

2 ECKDATEN

2.1 Übersicht

	Rechnung 2025	Budget 2025	Rechnung 2024
Jahresergebnis Erfolgsrechnung Gesamthaushalt	- 159'702.19	- 44'100.00	- 48'031.48
Jahresergebnis Erfolgsrechnung Allgemeiner Haushalt	- 165'256.99	- 23'350.00	-47'063.99
Jahresergebnis Spezialfinanzierungen	5'554.80	- 20'750.00	-967.49
Steuerertrag natürliche Personen	365'459.15	408'600.00	333'215.90
Steuerertrag juristische Personen	- 100'678.80	84'400.00	120'335.40
Liegenschaftssteuer	34'369.15	40'000.00	34'633.10
Nettoinvestitionen	- 38'884.00	125'000.00	8'248.00
Bestand Finanzvermögen	1'057'644.60		1'131'429.39
Bestand Verwaltungsvermögen Gesamthaushalt	252'823.35		308'312.35
Bestand Verwaltungsvermögen Allgemeiner Haushalt	58'046.00		63'430.00
Bestand Verwaltungsvermögen Spezialfinanzierungen	194'777.35		244'884.35
Fremdkapital	22'631.75		11'395.55
Eigenkapital	1'287'836.20		1'428'346.19
Reserven	49'894.94		49'894.94
Bilanzüberschuss	588'843.48		754'100.47

Selbstfinanzierung / Finanzierungsergebnis

		Rechnung 2025	Budget 2025	Rechnung 2024
90	Ergebnis Gesamthaushalt	-159'702.19	-44'100.00	-48'031.48
33	Abschreibung Verwaltungsvermögen	16'605.00	24'150.00	20'865.00
35	Einlagen in Fonds und Spezialfinanzierungen	27'474.10	32'000.00	26'052.90
45	Entnahmen aus Fonds und Spezialfinanzierungen	-3'791.00	-13'600.00	-8'111.00
364	Wertberichtigung Darlehen Verwaltungsvermögen			
365	Wertberichtigung Beteiligungen Verwaltungsvermögen			
366	Abschreibungen Investitionsbeiträge			
389	Einlagen in das Eigenkapital			8.10
489	Entnahmen aus dem Eigenkapital	-4'490.90	-4'150.00	-983.20
4490	Aufwertung Verwaltungsvermögen			
	Selbstfinanzierung	-123'904.99	-5'700.00	-10'199.68
Nettoinvestitionen				
6900	Investitionsausgaben		125'000.00	8'248.00
5900	Investitionseinnahmen	38'884.00		
	Nettoinvestitionen	-38'884.00	125'000.00	8'248.00
	Finanzierungsergebnis	-85'020.99	-130'700.00	-18'447.68

Gesamter Haushalt

	Rechnung 2025	Budget 2025	Rechnung 2024	
	Betrieblicher Aufwand			
30	Personalaufwand	64'192.90	67'000.00	68'383.30
31	Sach- und übriger Betriebsaufwand	74'848.14	128'000.00	192'706.51
33	Abschreibungen Verwaltungsvermögen	16'605.00	24'150.00	20'865.00
35	Einlagen Fonds und Spezialfinanzierungen	27'474.10	32'000.00	26'052.90
36	Transferaufwand	609'511.20	634'900.00	597'317.00
37	Durchlaufende Beiträge	0.00	0.00	0.00
	Betrieblicher Aufwand	792'631.34	886'050.00	905'324.71
	Betrieblicher Ertrag			
40	Fiskalertrag	324'287.50	547'500.00	541'250.60
41	Regalien und Konzessionen	9'160.20	10'000.00	11'719.00
42	Entgelte	102'079.60	88'100.00	108'469.62
43	Verschiedene Erträge	8.00	0.00	36.98
45	Entnahmen Fonds u. Spezialfinanzierungen	3'791.00	13'600.00	8'111.00
46	Transferertrag	177'492.65	168'500.00	177'402.55
47	Durchlaufende Beiträge	0.00	0.00	0.00
	Betrieblicher Ertrag	616'818.95	827'700.00	846'989.75
	Ergebnis aus betrieblicher Tätigkeit	-175'812.39	-58'350.00	-58'334.96
	Ergebnis aus Finanzierung			
34	Finanzaufwand	2'748.85	1'800.00	1'717.50
44	Finanzertrag	14'368.15	11'900.00	11'045.88
	Ergebnis aus Finanzierung	11'619.30	10'100.00	9'328.38
	Operatives Ergebnis	-164'193.09	-48'250.00	-49'006.58
	Ausserordentliches Ergebnis			
38	Ausserordentlicher Aufwand	0.00	0.00	8.10
48	Ausserordentlicher Ertrag	4'490.90	4'150.00	983.20
	Ausserordentliches Ergebnis	4'490.90	4'150.00	975.10
	Gesamtergebnis Erfolgsrechnung	-159'702.19	-44'100.00	-48'031.48
	(+ = Ertragsüberschuss / - = Aufwandüberschuss)			

Allgemeiner Haushalt

	Rechnung 2025	Budget 2025	Rechnung 2024	
	Betrieblicher Aufwand			
30	Personalaufwand	64'192.90	66'700.00	68'305.65
31	Sach- und übriger Betriebsaufwand	57'913.19	97'800.00	163'816.36
33	Abschreibungen Verwaltungsvermögen	5'383.00	5'500.00	5'323.00
35	Einlagen Fonds und Spezialfinanzierungen	2'094.10	0.00	672.90
36	Transferaufwand	588'417.80	614'400.00	577'522.45
37	Durchlaufende Beiträge	0.00	0.00	0.00
	Betrieblicher Aufwand	718'000.99	784'400.00	815'640.36
	Betrieblicher Ertrag			
40	Fiskalertrag	324'287.50	547'500.00	541'250.60
41	Regalien und Konzessionen	9'160.20	10'000.00	11'719.00
42	Entgelte	26'454.25	18'800.00	28'434.41
43	Verschiedene Erträge	8.00	0.00	36.98
45	Entnahmen Fonds u. Spezialfinanzierungen	0.00	2'400.00	0.00
46	Transferertrag	177'492.65	168'500.00	177'402.55
47	Durchlaufende Beiträge	0.00	0.00	0.00
	Betrieblicher Ertrag	537'402.60	747'200.00	758'843.54
	Ergebnis aus betrieblicher Tätigkeit	-180'598.39	-37'200.00	-56'796.82
	Ergebnis aus Finanzierung			
34	Finanzaufwand	2'611.10	1'400.00	1'476.90
44	Finanzertrag	13'461.60	11'100.00	10'234.63
	Ergebnis aus Finanzierung	10'850.50	9'700.00	8'757.73
	Operatives Ergebnis	-169'747.89	-27'500.00	-48'039.09
	Ausserordentliches Ergebnis			
38	Ausserordentlicher Aufwand	0.00	0.00	8.10
48	Ausserordentlicher Ertrag	4'490.90	4'150.00	983.20
	Ausserordentliches Ergebnis	4'490.90	4'150.00	975.10
	Gesamtergebnis Erfolgsrechnung	-165'256.99	-23'350.00	-47'063.99
	(+ = Ertragsüberschuss / - = Aufwandüberschuss)			

Abwasserentsorgung

	Rechnung 2025	Budget 2025	Rechnung 2024
	Betrieblicher Aufwand		
30	Personalaufwand	0.00	0.00
31	Sach- und übriger Betriebsaufwand	3'346.75	7'786.60
33	Abschreibungen Verwaltungsvermögen	3'791.00	8'111.00
35	Einlagen Fonds und Spezialfinanzierungen	25'380.00	25'380.00
36	Transferaufwand	16'750.65	15'631.35
37	Durchlaufende Beiträge	0.00	0.00
	Betrieblicher Aufwand	49'268.40	56'908.95
	Betrieblicher Ertrag		
40	Fiskalertrag	0.00	0.00
41	Regalien und Konzessionen	0.00	0.00
42	Entgelte	45'022.00	44'804.00
43	Verschiedene Erträge	0.00	0.00
45	Entnahmen Fonds u. Spezialfinanzierungen	3'791.00	8'111.00
46	Transferertrag	0.00	0.00
47	Durchlaufende Beiträge	0.00	0.00
	Betrieblicher Ertrag	48'813.00	52'915.00
	Ergebnis aus betrieblicher Tätigkeit	-455.40	-3'993.95
34	Finanzaufwand	0.00	0.00
44	Finanzertrag	906.55	809.65
	Ergebnis aus Finanzierung	906.55	809.65
	Operatives Ergebnis	451.15	-3'184.30
38	Ausserordentlicher Aufwand	0.00	0.00
48	Ausserordentlicher Ertrag	0.00	0.00
	Ausserordentliches Ergebnis	0.00	0.00
	Gesamtergebnis Erfolgsrechnung	451.15	-3'184.30
	(+ = Ertragsüberschuss / - = Aufwandüberschuss)		

Abfall

	Rechnung 2025	Budget 2025	Rechnung 2024	
	Betrieblicher Aufwand			
30	Personalaufwand	0.00	300.00	77.65
31	Sach- und übriger Betriebsaufwand	10'029.55	9'300.00	18'114.80
33	Abschreibungen Verwaltungsvermögen	0.00	0.00	0.00
35	Einlagen Fonds und Spezialfinanzierungen	0.00	0.00	0.00
36	Transferaufwand	2'842.75	2'700.00	2'663.20
37	Durchlaufende Beiträge	0.00	0.00	0.00
	Betrieblicher Aufwand	12'872.30	12'300.00	20'855.65
	Betrieblicher Ertrag			
40	Fiskalertrag	0.00	0.00	0.00
41	Regalien und Konzessionen	0.00	0.00	0.00
42	Entgelte	14'490.70	13'900.00	9'933.80
43	Verschiedene Erträge	0.00	0.00	0.00
45	Entnahmen Fonds u. Spezialfinanzierungen	0.00	0.00	0.00
46	Transferertrag	0.00	0.00	0.00
47	Durchlaufende Beiträge	0.00	0.00	0.00
	Betrieblicher Ertrag	14'490.70	13'900.00	9'933.80
	Ergebnis aus betrieblicher Tätigkeit	1'618.40	1'600.00	-10'921.85
34	Finanzaufwand	102.80	0.00	0.00
44	Finanzertrag	0.00	50.00	1.60
	Ergebnis aus Finanzierung	-102.80	50.00	1.60
	Operatives Ergebnis	1'515.60	1'650.00	-10'920.25
38	Ausserordentlicher Aufwand	0.00	0.00	0.00
48	Ausserordentlicher Ertrag	0.00	0.00	0.00
	Ausserordentliches Ergebnis	0.00	0.00	0.00
	Gesamtergebnis Erfolgsrechnung	1'515.60	1'650.00	-10'920.25
	(+ = Ertragsüberschuss / - = Aufwandüberschuss)			

Antennenanlage

	Rechnung 2025	Budget 2025	Rechnung 2024
	Betrieblicher Aufwand		
30	Personalaufwand	0.00	0.00
31	Sach- und übriger Betriebsaufwand	3'558.65	2'988.75
33	Abschreibungen Verwaltungsvermögen	7'431.00	7'431.00
35	Einlagen Fonds und Spezialfinanzierungen	0.00	0.00
36	Transferaufwand	1'500.00	1'500.00
37	Durchlaufende Beiträge	0.00	0.00
	Betrieblicher Aufwand	12'489.65	11'919.75
	Betrieblicher Ertrag		
40	Fiskalertrag	0.00	0.00
41	Regalien und Konzessionen	0.00	0.00
42	Entgelte	16'112.65	25'297.41
43	Verschiedene Erträge	0.00	0.00
45	Entnahmen Fonds u. Spezialfinanzierungen	0.00	0.00
46	Transferertrag	0.00	0.00
47	Durchlaufende Beiträge	0.00	0.00
	Betrieblicher Ertrag	16'112.65	25'297.41
	Ergebnis aus betrieblicher Tätigkeit	3'623.00	13'377.66
34	Finanzaufwand	34.95	240.60
44	Finanzertrag	0.00	0.00
	Ergebnis aus Finanzierung	-34.95	-240.60
	Operatives Ergebnis	3'588.05	13'137.06
38	Ausserordentlicher Aufwand	0.00	0.00
48	Ausserordentlicher Ertrag	0.00	0.00
	Ausserordentliches Ergebnis	0.00	0.00
	Gesamtergebnis Erfolgsrechnung	3'588.05	13'137.06
	(+ = Ertragsüberschuss / - = Aufwandüberschuss)		

Bilanz

		1.1.2025	Zuwachs	Abgang	31.12.2025
1	Aktiven	1'439'741.74	2'856'149.82	2'985'423.61	1'310'467.95
10	Finanzvermögen	1'131'429.39	2'856'149.82	2'929'934.61	1'057'644.60
100	Flüssige Mittel u. kurzfrist. Geldanlagen	651'434.56	852'313.50	848'766.28	654'981.78
101	Forderungen	328'975.68	2'000'156.32	2'080'997.78	248'134.22
104	Aktive Rechnungsabgrenzungen	40.00	40.00	40.00	40.00
106	Vorräte und angefangenen Arbeiten	939.15		130.55	808.60
107	Finanzanlagen	150'040.00	3'640.00		153'680.00
14	Verwaltungsvermögen	308'312.35		55'489.00	252'823.35
140	Sachanlagen VV	208'803.00		9'626.00	199'177.00
142	Immaterielle Anlagen	87'804.35		45'863.00	41'941.35
145	Beteiligungen, Grundkapitalien	11'705.00			11'705.00
2	Passiven	1'439'741.74	1'026'601.58	1'155'875.37	1'310'467.95
20	Fremdkapital	11'395.55	946'508.69	935'272.49	22'631.75
200	Laufende Verbindlichkeiten	10'922.35	945'262.14	934'799.29	21'385.20
204	Passive Rechnungsabgrenzungen	473.20	1'246.55	473.20	1'246.55
29	Eigenkapital	1'428'346.19	80'092.89	220'602.88	1'287'836.20
290	Verpfl.(+),Vorschüsse(-)ggü.Spezialfin.	275'386.98	7'648.90		283'035.88
293	Vorfinanzierungen	345'796.60	25'380.00	7'298.70	363'877.90
294	Reserven	49'894.94			49'894.94
296	Neubewertungsreserve Finanzvermögen	3'167.20		983.20	2'184.00
299	Bilanzüberschuss /-fehlbetrag	754'100.47	47'063.99	212'320.98	588'843.48

Erfolgsrechnung

		Rechnung 2025		Budget 2025		Rechnung 2024	
		Aufwand	Ertrag	Aufwand	Ertrag	Aufwand	Ertrag
	ERFOLGSRECHNUNG	800'934.99	800'934.99	889'500.00	889'500.00	920'187.37	920'187.37
0	Allgemeine Verwaltung	122'972.04	4'673.00	127'650.00	4'800.00	128'366.31	4'781.98
	Nettoaufwand		118'299.04		122'850.00		123'584.33
1	Öffentliche Ordnung und Sicherheit, Verteidigung	26'764.80	20'841.60	29'650.00	23'550.00	27'832.40	31'442.56
	Nettoaufwand		5'923.20		6'100.00		
	Nettoertrag					3'610.16	
2	Bildung	322'139.55	106'466.55	327'100.00	102'800.00	313'849.05	106'260.00
	Nettoaufwand		215'673.00		224'300.00		207'589.05
3	Kultur, Sport und Freizeit, Kirche	23'666.80	16'112.65	22'350.00	13'350.00	33'629.41	25'297.41
	Nettoaufwand		7'554.15		9'000.00		8'332.00
4	Gesundheit	1'044.60		1'500.00		1'063.85	
	Nettoaufwand		1'044.60		1'500.00		1'063.85
5	Soziale Sicherheit	175'033.25	1'123.20	190'850.00	1'500.00	170'562.15	1'051.00
	Nettoaufwand		173'910.05		189'350.00		169'511.15
6	Verkehr und Nachrichtenübermittlung	31'502.05	4'582.35	40'100.00	5'000.00	50'196.60	4'665.50
	Nettoaufwand		26'919.70		35'100.00		45'531.10
7	Umweltschutz und Raumordnung	73'407.80	65'710.25	100'050.00	92'350.00	86'179.10	79'214.60
	Nettoaufwand		7'697.55		7'700.00		6'964.50
8	Volkswirtschaft	14'963.10	22'513.45	6'350.00	15'500.00	2'676.55	12'458.70
	Nettoertrag		7'550.35		9'150.00		9'782.15
9	Finanzen und Steuern	9'441.00	558'911.94	43'900.00	630'650.00	105'831.95	655'015.62
	Nettoertrag	549'470.94		586'750.00		549'183.67	

4.1 Erfolgsrechnung

0 Allgemeine Verwaltung

Rechnung 2025		Budget 2025		Rechnung 2024	
Aufwand in Fr.	Ertrag in Fr.	Aufwand in Fr.	Ertrag in Fr.	Aufwand in Fr.	Ertrag in Fr.
122'972.04	4'673.00	127'650.00	4'800.00	128'366.31	4'781.98
	118'299.04		122'850.00		123'584.33

Der Nettoaufwand liegt um 3.70% unter dem budgetierten Wert. Begründungen für die wesentlichen Abweichungen zum Budget:

Exekutive (0120)

Die Aufwendungen für die Exekutive (Gemeinderat) sind insgesamt um Fr. 823.80 tiefer ausgefallen. Die Aufwendungen für die Sitzungsgelder sind Fr. 535.00 tiefer als budgetiert. Die budgetierten Aufwendungen für Aus- und Weiterbildung (Fr. 500.00) wurden nicht beansprucht. Der Gemeinderatskredit wurde ausgeschöpft. Der Mehraufwand beträgt Fr. 660.80.

Allgemeine Dienste (0220)

Der Nettoaufwand ist gegenüber dem Budget 2025 Fr. 2'924.81 tiefer als budgetiert. Der Aufwand für die Besoldung des Verwaltungspersonals ist insgesamt Fr. 1'199.40 tiefer als budgetiert. Auch die Dienstleistungen Dritter (Auslagerung Baugesuche) sind Fr. 1'658.36 tiefer als im Budget 2025 vorgesehen. Auch die Aufwendungen für die Entschädigungen an den Kanton Bern (Fr. 443.15, Servicegebühren) fallen tiefer aus als budgetiert.

1 Öffentliche Sicherheit

Rechnung 2025		Budget 2025		Rechnung 2024	
Aufwand in Fr.	Ertrag in Fr.	Aufwand in Fr.	Ertrag in Fr.	Aufwand in Fr.	Ertrag in Fr.
26'764.80	20'841.60	29'650.00	23'550.00	27'832.40	31'442.56
	5'923.20		6'100.00	3'610.16	

Der Nettoaufwand liegt um 2.90% unter dem budgetierten Wert. Begründungen für die wesentlichen Abweichungen zum Budget:

Allgemeines Rechtswesen (1400)

Die Aufwendungen für die Gebühren Baugesuche sind Fr. 1'730.50 tiefer als budgetiert. Auch die entsprechenden Erträge sind gegenüber dem Budget 2025 tiefer (Fr. 1'654.30) ausgefallen als budgetiert. Die Aufwendungen für die Nachführung des Vermessungswerks sind Fr. 702.25 höher als budgetiert.

Feuerwehr (1500)

Die Spezialfinanzierung Feuerwehr schliesst mit einem Ertragsüberschuss von Fr. 2'094.10 ab. Budgetiert war ein Aufwandüberschuss von Fr. 2'400.00. Die Besserstellung von Fr. 4'494.10 ist vor allem auf den Beitrag an den Gemeindeverband Koppigen zurückzuführen. Dieser ist gegenüber dem Budget um Fr. 3'600.05 tiefer ausgefallen. Die Erträge aus den Ersatzabgaben sind Fr. 1'734.55 höher als budgetiert.

2 Bildung

Rechnung 2025		Budget 2025		Rechnung 2024	
Aufwand in Fr.	Ertrag in Fr.	Aufwand in Fr.	Ertrag in Fr.	Aufwand in Fr.	Ertrag in Fr.
322'139.55	106'466.55	327'100.00	102'800.00	313'849.05	106'260.00
	215'673.00		224'300.00		207'589.05

Der Nettoaufwand liegt um 3.85% unter dem budgetierten Wert. Begründungen für die wesentlichen Abweichungen zum Budget:

Kindergarten (2110)

Der Beitrag an den Gemeindeverband Koppigen ist um Fr. 1'646.15 höher als budgetiert. Dies ist auf eine Nachforderung aus der Abrechnung 2024 zurückzuführen. Die Entschädigung des Kantons Bern (Gehaltskostenbeitrag) ist um insgesamt Fr. 9'144.25 tiefer als budgetiert.

Primarstufe (2120)

Der Beitrag an den Gemeindeverband Koppigen ist um Fr. 1'206.80 tiefer als im Budget 2025 vorgesehen. Dies ist auf eine Gutschrift aus der Abrechnung 2024 zurückzuführen. Die Entschädigung des Kantons Bern (Gehaltskostenbeitrag) ist höher als budgetiert (Fr. 25'071.75).

Sekundarstufe (2130)

Der Beitrag an den Gemeindeverband Koppigen ist, infolge einer Gutschrift aus der Abrechnung 2024, Fr. 6'287.05 tiefer ausgefallen. Die Entschädigung des Kantons Bern (Gehaltskostenbeitrag) ist ebenfalls tiefer (Fr. 11'172.50) als budgetiert.

Musikschule (2140)

Der Beitrag an die Musikschulen ist, auf Grund der gestiegenen Nachfrage, Fr. 566.65 höher als budgetiert.

3 Kultur, Sport und Freizeit

Rechnung 2025		Budget 2025		Rechnung 2024	
Aufwand in Fr.	Ertrag in Fr.	Aufwand in Fr.	Ertrag in Fr.	Aufwand in Fr.	Ertrag in Fr.
23'666.80	16'112.65	22'350.00	13'350.00	33'629.41	25'297.41
	7'554.15		9'000.00		8'332.00

Der Nettoaufwand liegt um 16.07% unter dem budgetierten Wert. Begründungen für die wesentlichen Abweichungen zum Budget:

Antennen- und Kabelanlagen (3320)

Die Spezialfinanzierung Antennen- und Kabelanlagen schliesst mit einem Ertragsüberschuss von Fr. 3'588.05 ab. Budgetiert war ein Aufwandüberschuss von Fr. 1'950.00. Die Erträge der Benützungsgebühren (Fr. 1'420.00) wie auch die Netznutzungsentschädigung (Fr. 4'192.65) der GA Buchsi AG sind höher ausgefallen als budgetiert.

4 Gesundheit

Rechnung 2025		Budget 2025		Rechnung 2024	
Aufwand in Fr.	Ertrag in Fr.	Aufwand in Fr.	Ertrag in Fr.	Aufwand in Fr.	Ertrag in Fr.
1'044.60	0.00	1'500.00	0.00	1'063.85	0.00
	1'044.60		1'500.00		1'063.85

Der Nettoaufwand liegt um 30.36% unter dem budgetierten Wert. Begründungen für die wesentlichen Abweichungen zum Budget:

Schulgesundheitsdienst (4330)

Der Beitrag an den Gemeindeverband Koppigen ist um Fr. 204.55 tiefer als budgetiert. Dies ist vor allem auf eine Gutschrift aus der Abrechnung 2024 zurückzuführen.

Schulzahnpflege (4331)

Der Beitrag an den Gemeindeverband Koppigen ist im Rahmen des Budgets 2025 ausgefallen.

5 Soziale Wohlfahrt

Rechnung 2025		Budget 2025		Rechnung 2024	
Aufwand in Fr.	Ertrag in Fr.	Aufwand in Fr.	Ertrag in Fr.	Aufwand in Fr.	Ertrag in Fr.
175'033.25	1'123.20	190'850.00	1'500.00	170'562.15	1'051.00
	173'910.05		189'350.00		169'511.15

Der Nettoaufwand liegt um 8.15% unter dem budgetierten Wert. Begründungen für die wesentlichen Abweichungen zum Budget:

Ergänzungsleistungen AHV/IV (5320)

Der Beitrag an den Kanton Bern für die Ergänzungsleistungen ist um Fr. 5'932.00 tiefer ausgefallen als vorgesehen.

Regionaler Sozialdienst (5796)

Der Gemeindebeitrag an den Regionalen Sozialdienst Wynigen ist um Fr. 2'693.85 tiefer ausgefallen als budgetiert. Die Minderaufwendungen sind auf die Erträge für die Führung der Mandate der UMA (unbegleitete minderjährige Asylsuchende) zurückzuführen.

Lastenausgleich Sozialhilfe (5799)

Der Gemeindebeitrag an den Lastenausgleich Sozialhilfe ist tiefer (Fr. 6'802.00) ausgefallen als im Budget 2025 vorgesehen.

6 Verkehr

Rechnung 2025		Budget 2025		Rechnung 2024	
Aufwand in Fr.	Ertrag in Fr.	Aufwand in Fr.	Ertrag in Fr.	Aufwand in Fr.	Ertrag in Fr.
31'502.05	4'582.35	40'100.00	5'000.00	50'196.60	4'665.50
	26'919.70		35'100.00		45'531.10

Der Nettoaufwand liegt um 23.31% unter dem budgetierten Wert. Begründungen für die wesentlichen Abweichungen zum Budget:

Gemeindestrassen (6150)

Die Aufwendungen für die Strassenbeleuchtung (Fr. 2'000.00), für den Unterhalt der Gemeindestrassen (Fr. 5'403.50) und die Schneeräumung (Fr. 1'260.65) sind allesamt tiefer ausgefallen als budgetiert. Auch die Löhne der Gemeindearbeiter (Fr. 1'681.50) liegen unter dem Budget 2025.

7 Umwelt und Raumordnung

Rechnung 2025		Budget 2025		Rechnung 2024	
Aufwand in Fr.	Ertrag in Fr.	Aufwand in Fr.	Ertrag in Fr.	Aufwand in Fr.	Ertrag in Fr.
73'407.80	65'710.25	100'050.00	92'350.00	86'179.10	79'214.60
	7'697.55		7'700.00		6'964.50

Der Nettoaufwand liegt um 0.03% oder Fr. 2.45 unter dem budgetierten Wert. Begründungen für die wesentlichen Abweichungen zum Budget:

Abwasserentsorgung (7201)

Die Abwasserentsorgung schliesst mit einem Ertragsüberschuss von Fr. 451.15 ab. Gegenüber dem budgetierten Aufwandüberschuss ist dies eine Besserstellung um Fr. 20'901.15. Der Unterhalt für das Kanalisationsnetz ist um insgesamt Fr. 14'075.75 tiefer ausgefallen als budgetiert. Auch die Abschreibungen (Fr. 7'409.00) sind, infolge einer Beitragszahlung des Kantons Bern an die Investition, tiefer als budgetiert. Auch tiefer (Fr. 6'620.00) als budgetiert ist die Einlage in die SF Werterhaltung.

Abfallentsorgung (7301)

Die Abfallentsorgung schliesst mit einem Ertragsüberschuss von Fr. 1'515.60 ab. Budgetiert war ein Ertragsüberschuss von Fr. 1'650.00. Durch den Verkauf eines Abfallcontainers konnten die Mindererträge (Grundgebühren, Verkauf Kehrriechtsäcke, Verkauf Alteisen und Altglas) kompensiert werden. Der Bilanzfehlbetrag ist per Ende Jahr 2025 mit Fr. 8'763.15 (Bilanz Konto: 29003.01) bilanziert. Dieser Fehlbetrag muss innert den nächsten sieben Jahren abgetragen werden!

Gewässerverbauungen (7410)

Im vergangenen Jahr wurde weniger Unterhalt ausgeführt als budgetiert. Der Minderaufwand beträgt Fr. 865.00.

8 Volkswirtschaft

Rechnung 2025		Budget 2025		Rechnung 2024	
Aufwand in Fr.	Ertrag in Fr.	Aufwand in Fr.	Ertrag in Fr.	Aufwand in Fr.	Ertrag in Fr.
14'963.10	22'513.45	6'350.00	15'500.00	2'676.55	12'458.70
7'550.35		9'150.00		9'782.15	

Der Nettoertrag liegt um 17.48% unter dem budgetierten Wert. Begründungen für die wesentlichen Abweichungen zum Budget:

Forstwirtschaft (82)

Die Aufwendungen sind Fr. 8'796.15 höher ausgefallen als vorgesehen. Der Verkauf von Holz, Mehrertrag gegenüber dem Budget, Fr. 8'480.35, konnte die Mehraufwendungen nicht vollständig kompensieren.

Elektrizität (871)

Die Konzessionsentschädigung der BKW Energie AG ist tiefer (Fr. 839.80) als budgetiert. Auch der Ertrag aus dem Verkauf von Solarstrom (Schulhaus) ist Fr. 942.90 tiefer ausgefallen als budgetiert.

9 Finanzen und Steuern

Rechnung 2025		Budget 2025		Rechnung 2024	
Aufwand in Fr.	Ertrag in Fr.	Aufwand in Fr.	Ertrag in Fr.	Aufwand in Fr.	Ertrag in Fr.
9'441.00	558'911.94	43'900.00	630'650.00	105'831.95	655'015.62
549'470.94		586'750.00		549'183.67	

Der Nettoertrag der Funktion „Finanzen und Steuern“ liegt um 6.35% unter dem budgetierten Wert. Begründungen für die wesentlichen Abweichungen zum Budget:

Gemeindesteuern (9100)

Der Nettoertrag der Gemeindesteuern (Fr. 355'057.45) liegt Fr. 186'442.55 unter dem budgetierten Ertrag. Die Erträge der Steuern der natürlichen Personen (Einkommens-, Vermögens- und Quellensteuer) sind um Fr. 44'364.35 tiefer ausgefallen als budgetiert. Die Erträge der juristischen Personen (Gewinnsteuern) um insgesamt Fr. 187'078.80 tiefer ausgefallen. Dies ist auf eine Korrektur der Erträge der Gewinnsteuern aus Vorjahren zurückzuführen. Diese Entwicklung, Mindererträge bei den natürlichen Personen, muss aufmerksam verfolgt werden.

Sondersteuern (9101)

Die Erträge der Vermögensgewinnsteuern (Sonderveranlagungen) sind Fr. 13'638.00 höher als budgetiert.

Liegenschaftssteuern (9102)

Der Ertrag aus den Liegenschaftssteuern ist um Fr. 5'630.85 tiefer ausgefallen, bewegt sich jedoch im Rahmen der Jahresrechnung 2024.

Finanz- und Lastenausgleich (9300)

Der Nettoertrag aus dem Finanz- und Lastenausgleich ist Fr. 2'828.00 höher als budgetiert. Vor allem der Beitrag aus dem Finanzausgleich an den Disparitätenabbau ist Fr. 3'806.00 höher als budgetiert.

Zinsen (9910)

Der Zinsertrag konnte gegenüber dem Budget 2025 um Fr. 1'805.80 gesteigert werden. Jedoch ist auch der Zinsaufwand (NESKO Steuerverwaltung Kanton Bern) Fr. 1'128.75 höher als budgetiert.

Investitionsrechnung

		Rechnung 2025		Budget 2025		Rechnung 2024	
		Ausgaben	Einnahmen	Ausgaben	Einnahmen	Ausgaben	Einnahmen
	INVESTITIONSRECHNUNG	38'884.00	38'884.00	125'000.00	125'000.00	8'248.00	8'248.00
6	Verkehr und Nachrichtenübermittlung Nettoausgaben			60'000.00	60'000.00		
7	Umweltschutz und Raumordnung Nettoausgaben Nettoeinnahmen		38'884.00	65'000.00	65'000.00	8'248.00	8'248.00
9	Finanzen und Steuern Nettoausgaben Nettoeinnahmen	38'884.00	38'884.00		125'000.00		8'248.00
				125'000.00		8'248.00	

Erfolgsrechnung

		Rechnung 2025		Budget 2025		Rechnung 2024	
		Aufwand	Ertrag	Aufwand	Ertrag	Aufwand	Ertrag
	Erfolgsrechnung	800'934.99	800'934.99	889'500.00	889'500.00	920'187.37	920'187.37
3	Aufwand	795'380.19		887'850.00		907'050.31	
30	Personalaufwand	64'192.90		67'000.00		68'383.30	
31	Sach- und übriger Betriebsaufwand	74'848.14		128'000.00		192'706.51	
33	Abschreibungen Verwaltungsvermögen	16'605.00		24'150.00		20'865.00	
34	Finanzaufwand	2'748.85		1'800.00		1'717.50	
35	Einlagen in Fonds und Spezialfinanzierungen	27'474.10		32'000.00		26'052.90	
36	Transferaufwand	609'511.20		634'900.00		597'317.00	
38	Ausserordentlicher Aufwand					8.10	
4	Ertrag		635'678.00		843'750.00		859'018.83
40	Fiskalertrag		324'287.50		547'500.00		541'250.60
41	Regalien und Konzessionen		9'160.20		10'000.00		11'719.00
42	Entgelte		102'079.60		88'100.00		108'469.62
43	Verschiedene Erträge		8.00				36.98
44	Finanzertrag		14'368.15		11'900.00		11'045.88
45	Entnahmen Fonds u. Spezialfinanzierungen		3'791.00		13'600.00		8'111.00
46	Transferertrag		177'492.65		168'500.00		177'402.55
48	Ausserordentlicher Ertrag		4'490.90		4'150.00		983.20
9	Abschlusskonten	5'554.80	165'256.99	1'650.00	45'750.00	13'137.06	61'168.54
90	Abschluss Erfolgsrechnung	5'554.80	165'256.99	1'650.00	45'750.00	13'137.06	61'168.54

Investitionsrechnung

		Rechnung 2025		Budget 2025		Rechnung 2024	
		Ausgaben	Einnahmen	Ausgaben	Einnahmen	Ausgaben	Einnahmen
	Investitionsrechnung	38'884.00	38'884.00	125'000.00	125'000.00	8'248.00	8'248.00
5	Investitionsausgaben	38'884.00		125'000.00		8'248.00	
50	Sachanlagen			125'000.00		8'248.00	
59	Übertrag an Bilanz	38'884.00					
6	Investitionseinnahmen		38'884.00		125'000.00		8'248.00
63	Investitionsbeiträge f.eigene Rechnung		38'884.00				
69	Übertrag an Bilanz				125'000.00		8'248.00
	Nettoinvestitionen		-38'884.00	125'000.00		8'248.00	

6 GELDFLUSSRECHNUNG

Bezeichnung	CHF 2025	CHF 2024
Geldfluss aus betrieblicher Tätigkeit		
Ertragsüberschuss / (-) Aufwandüberschuss	-159'702.19	-48'031.48
Abschreibungen Verwaltungsvermögen	16'605.00	20'865.00
Abschreibungen Investitionsbeiträge	0.00	0.00
Einlagen in das Eigenkapital	0.00	0.00
(-) Entnahmen aus dem Eigenkapital	-4'490.90	-983.20
Verluste aus Verkauf Finanzanlagen FV und Übertragung Finanzanlagen FV ins VV / (-) Gewinne aus Verkauf Finanzanlagen FV	0.00	0.00
Verluste aus Verkauf Sachanlagen FV und Übertragung Sachanlagen FV ins VV / (-) Gewinne aus Verkauf Sachanlagen FV	0.00	0.00
(-) Wertberichtigungen Anlagen FV / Wertberichtigungen Anlagen FV	-3'640.00	-140.00
Wertberichtigungen Darlehen/Beteiligungen VV	0.00	0.00
(-) Aufwertung VV	0.00	0.00
(-) Zunahme/Abnahme Forderungen	80'841.46	40'393.29
Abnahme/(-) Zunahme Vorräte	130.55	79.65
Abnahme/(-) Zunahme aktive Rechnungsabgrenzungen	0.00	-40.00
Zunahme/(-) Abnahme Laufende Verbindlichkeiten	10'462.85	-45'375.95
(-) Abnahme/Zunahme kurzfr. Rückstellungen	0.00	0.00
Zunahme/(-) Abnahme passive Rechnungsabgrenzungen	773.35	-5'262.20
Zunahme/(-) Abnahme langfr. Rückstellungen	0.00	0.00
Zunahme/(-) Abnahme Spezialfinanzierungen im EK und Vorfinanzierungen	23'683.10	17'941.90
Geldfluss aus betrieblicher Tätigkeit	35'336.78	-20'544.89

Geldfluss aus Investitionstätigkeit		
Zahlungen für Nettoinv. Sachanlagen + Immat. Anlagen+ Investitionsbeiträge VV	38'884.00	-8'248.00
(-) Auszahlungen für Darlehen/Beteiligungen VV	0.00	0.00
Einzahlung für Darlehen/Beteiligungen VV	0.00	0.00
Verkauf kurzfristige Finanzanlagen FV	0.00	0.00
Geldfluss aus Investitionstätigkeit	38'884.00	-8'248.00

Geldfluss aus Finanzierungstätigkeit		
Zunahme/ (-) Abnahme Kontokorrente mit Dritten	0.00	0.00
Aufnahme kurzfristige Finanzverbindlichkeiten	0.00	0.00
(-) Rückzahlung kurzfristige Finanzverbindlichkeiten	0.00	0.00
Aufnahme langfristige Finanzverbindlichkeiten	0.00	0.00
(-) Rückzahlung langfristige Finanzverbindlichkeiten	0.00	0.00
(-) Abnahme/Zunahme Stiftungen, Legate, Zuwendungen im FK sowie Fonds im FK	0.00	0.00
Geldfluss aus Finanzierungstätigkeit	0.00	0.00

Total Geldfluss	3'547.22	-28'792.89
Bestand Flüssige Mittel und kurzfristige Geldanlagen 1.1.	651'434.56	680'227.45
Bestand Flüssige Mittel und kurzfristige Geldanlagen 31.12.	654'981.78	651'434.56
<i>Kontrollrechnung: Differenz</i>	0.00	0.00

7 FINANZKENNZAHLEN

7.1 Gesamthaushalt

Kennzahl	Rechnung 2024	Rechnung 2025	Ø 5 Jahre	Kommentar/Interpretation
	Wert	Wert	Wert	
Nettoverschuldungsquotient	- 219.84%	- 325.43%	- 216.63%	Der Nettoverschuldungsquotient gibt an, welcher Anteil der direkten Steuern erforderlich ist, um die Nettoschulden zu tilgen. Es liegt keine Verschuldung vor.
Selbstfinanzierungsgrad	- 123.66%	318.65%	96.58%	Der Selbstfinanzierungsgrad gibt an, in welchem Ausmass Neuinvestitionen aus selbererwirtschafteten Mittel finanziert werden können.
Zinsbelastungsanteil	- 0.70%	- 0.91%	- 0.54%	Der Zinsbelastungsanteil sagt aus, welcher Anteil des Ertrages durch den Zinsaufwand gebunden ist. Es wird ein Zinsertrag ausgewiesen.
Bruttoverschuldungsanteil	1.27%	3.38%	5.60%	Der Bruttoverschuldungsanteil zeigt, wieviel Prozent vom Finanzertrag benötigt werden, um die Bruttoschulden abzubauen. Der Wert ist sehr tief.
Investitionsanteil	1.02%	0.00%	6.92%	Der Investitionsanteil zeigt die Aktivität im Bereich der Investitionen im Verhältnis zum Gesamtaufwand. Der Durchschnitt zeigt eine schwache Investitionstätigkeit auf.
Kapitaldienstanteil	1.73%	1.71%	1.15%	Der Kapitaldienstanteil zeigt die Belastung des Haushaltes durch die Kapitalkosten (Zinsen und Abschreibungen). Die Belastung ist sehr gering.
Nettoschuld in Franken pro Einwohner	- 5'333.49	- 4'976.02	- 5'163.98	Die Nettoschuld je Einwohner wird als Gradmesser für die Verschuldung verwendet. Es liegt keine Verschuldung vor.
Selbstfinanzierungsanteil	- 1.19%	- 19.60%	5.76%	Der Selbstfinanzierungsanteil gibt an, welcher Anteil des Ertrages zur Finanzierung der Investitionen oder zum Abbau von Schulden verwendet werden kann.
Nettozinsbelastungsanteil	- 1.17	- 2.67	- 1.44%	Der Nettozinsanteil gibt an, welcher Anteil des Steuerertrages für die Verzinsung der Schulden aufgewendet werden muss.

Massgebliches Eigenkapital pro Einwohner	3'859.06	3'080.07	3'574.82	Diese Kennzahl ist eine Vergleichsgrösse und wird im Zusammenhang mit dem Finanzausgleich verwendet.
--	----------	----------	----------	--

7.2 Allgemeiner Haushalt

Kennzahl	Rechnung 2024	Rechnung 2025	Ø 5 Jahre	Kommentar/Interpretation
	Wert	Wert	Wert	
Selbstfinanzierungsgrad	0.00%	0.00%	0.00%	Der Selbstfinanzierungsgrad gibt an, in welchem Ausmass Neuinvestitionen aus selbererwirtschafteten Mittel finanziert werden können.
Bilanzüberschussquotient	148.01%	185.15%	138.62%	Der Bilanzüberschussquotient wird im Verhältnis zum Steuerertrag definiert. Eine gesunde Eigenkapitalbasis ist notwendig, um eine gute Eigenfinanzierung sicherzustellen. Ein sehr guter Wert.

7.3 Spezialfinanzierung Abwasserentsorgung

Kennzahl	Rechnung 2024	Rechnung 2025	Ø 5 Jahre	Kommentar/Interpretation
	Wert	Wert	Wert	
Selbstfinanzierungsgrad	170.53%	- 66.43%	142.64%	Der Selbstfinanzierungsgrad gibt an, in welchem Ausmass Neuinvestitionen aus selbererwirtschafteten Mittel finanziert werden können.
Kostendeckungsgrad	94.40%	100.92%	98.38%	Der Kostendeckungsgrad misst das Verhältnis vom Ertrag zum Aufwand, da die Gebühren der Spezialfinanzierung kostendeckend anzusetzen sind.
Werterhaltungsquote	10.31%	10.96%	11.91%	Diese Kennzahl gibt das Verhältnis von Werterhalt zu Wiederbeschaffungswerten an.

7.4 Spezialfinanzierung Abfall

Kennzahl	Rechnung 2024	Rechnung 2025	Ø 5 Jahre	Kommentar/Interpretation
	Wert	Wert	Wert	
Selbstfinanzierungsgrad	0.00%	0.00%	0.00%	Der Selbstfinanzierungsgrad gibt an, in welchem Ausmass Neuinvestitionen aus selbererwirtschafteten Mittel finanziert werden können.
Kostendeckungsgrad	47.64%	111.68%	78.98%	Der Kostendeckungsgrad misst das Verhältnis vom Ertrag zum Aufwand, da die Gebühren der Spezialfinanzierung kostendeckend anzusetzen sind.

7.6 Spezialfinanzierung Antennen- und Kabelanlagen

Kennzahl	Rechnung 2024	Rechnung 2025	Ø 5 Jahre	Kommentar/Interpretation
	Wert	Wert	Wert	
Selbstfinanzierungsgrad	0.00%	0.00%	42.47%	Der Selbstfinanzierungsgrad gibt an, in welchem Ausmass Neuinvestitionen aus selbererwirtschafteten Mittel finanziert werden können.
Kostendeckungsgrad	208.03%	128.65%	165.82%	Der Kostendeckungsgrad misst das Verhältnis vom Ertrag zum Aufwand, da die Gebühren der Spezialfinanzierung kostendeckend anzusetzen sind.

8 ANTRAG DER EXEKUTIVE

GENEHMIGUNG:

Gemäss Art. 71 GV (170.111) verabschiedet der Gemeinderat die Jahresrechnung 2025 der Einwohnergemeinde Hellsau:

ERFOLGSRECHNUNG	Aufwand Gesamthaushalt	Fr.	795'380.19
	Ertrag Gesamthaushalt	Fr.	635'678.00
	Aufwandüberschuss	Fr.	159'702.19
davon			
	Aufwand Allgemeiner Haushalt	Fr.	720'612.09
	Ertrag Allgemeiner Haushalt	Fr.	555'355.10
	Aufwandüberschuss	Fr.	165'256.99
	Aufwand Antennen- und Kabelanlagen	Fr.	12'524.60
	Ertrag Antennen- und Kabelanlagen	Fr.	16'112.65
	Ertragsüberschuss	Fr.	3'588.05
	Aufwand Abwasserentsorgung	Fr.	49'268.40
	Ertrag Abwasserentsorgung	Fr.	49'719.55
	Ertragsüberschuss	Fr.	451.15
	Aufwand Abfall	Fr.	12'975.10
	Ertrag Abfall	Fr.	14'490.70
	Ertragsüberschuss	Fr.	1'515.60
INVESTITIONSRECHNUNG	Ausgaben	Fr.	0.00
	Einnahmen	Fr.	38'884.00
	Nettoinvestitionen	Fr.	- 38'884.00

ANTRAG:

Der Gemeindeversammlung wird beantragt, die Jahresrechnung 2025 zu genehmigen.

Gemeinderat Einwohnergemeinde Hellsau



Beatrice Schelling
Gemeindepräsidentin



Lisa Iff
Gemeindeschreiberin



Thomas Sitter
Finanzverwalter

Hellsau, 31. März 2026

An die
Gemeindeversammlung der
Einwohnergemeinde Hellsau
Steingasse 2
3429 Höchstetten

Bericht des Rechnungsprüfungsorgans zur Jahresrechnung 2025

An die Gemeindeversammlung der

Einwohnergemeinde Hellsau

Als Rechnungsprüfungsorgan haben wir die Jahresrechnung der Einwohnergemeinde Hellsau, bestehend aus Berichterstattung, Bilanz, Erfolgsrechnung, Investitionsrechnung, Geldflussrechnung und Anhang für das am 31. Dezember 2025 abgeschlossene Rechnungsjahr geprüft. Die Prüfungsarbeiten wurden am 22. April 2026 beendet.

Verantwortung des Gemeinderates

Der Gemeinderat ist für die Aufstellung der Jahresrechnung in Übereinstimmung mit den kantonalen und kommunalen gesetzlichen Vorschriften verantwortlich. Diese Verantwortung beinhaltet die Ausgestaltung, Implementierung und Aufrechterhaltung eines internen Kontrollsystems mit Bezug auf die Aufstellung der Jahresrechnung, die frei von wesentlichen falschen Angaben als Folge von Verstössen oder Irrtümern ist. Darüber hinaus ist der Gemeinderat für die Anwendung sachgemässer Rechnungslegungsmethoden sowie die Vornahme angemessener Schätzungen verantwortlich.

Verantwortung des Rechnungsprüfungsorgans

Unsere Verantwortung ist es, aufgrund unserer Prüfung ein Prüfungsurteil über die Jahresrechnung abzugeben. Wir haben unsere Prüfung in Übereinstimmung mit den gesetzlichen Vorschriften und der Arbeitshilfe für Rechnungsprüfungsorgane (AH RPO, Ausgabe 2016) vorgenommen. Die Prüfung haben wir so zu planen und durchzuführen, dass wir hinreichende Sicherheit gewinnen, ob die Jahresrechnung frei von wesentlichen falschen Angaben ist.

Eine Prüfung beinhaltet die Durchführung von Prüfungshandlungen zur Erlangung von Prüfungsnachweisen für die in der Jahresrechnung enthaltenen Wertansätze und sonstigen Angaben. Die Auswahl der Prüfungshandlungen liegt im pflichtgemässen Ermessen des Prüfers. Dies schliesst eine Beurteilung der Risiken wesentlicher falscher Angaben in der Jahresrechnung als Folge von Verstössen oder Irrtümern ein. Bei der Beurteilung dieser Risiken berücksichtigt der Prüfer das interne Kontrollsystem, soweit es für die Aufstellung der Jahresrechnung von Bedeutung ist, um die den Umständen entsprechenden Prüfungshandlungen festzulegen, nicht aber um ein Prüfungsurteil über die Wirksamkeit des internen Kontrollsystems abzugeben. Die Prüfung umfasst zudem die Beurteilung der Angemessenheit der angewandten Rechnungslegungsmethoden, der Plausibilität der vorgenommenen Schätzungen sowie eine Würdigung der Gesamtdarstellung der Jahresrechnung. Wir sind der Auffassung, dass die von uns erlangten Prüfungsnachweise eine ausreichende und angemessene Grundlage für unser Prüfungsurteil bilden.

Prüfungsurteil

Nach unserer Beurteilung entspricht die Jahresrechnung für das am 31. Dezember 2025 abgeschlossene Rechnungsjahr den kantonalen und kommunalen gesetzlichen Vorschriften.

Berichterstattung aufgrund weiterer gesetzlicher Vorschriften

Wir bestätigen, dass wir die Anforderungen an die Befähigung gemäss Art. 123 GV und die besonderen Voraussetzungen gemäss Art. 124 GV erfüllen und keine mit unserer Unabhängigkeit nicht vereinbare Sachverhalte vorliegen.

Wir beantragen, die Jahresrechnung per 31. Dezember 2025 mit Aktiven und Passiven von CHF 1'310'467.95 und einem Aufwandüberschuss Gesamthaushalt von CHF 159'702.19 zu genehmigen.

Langenthal, 22. April 2026

kme 2/2

MSM Treuhand AG

Südstrasse 30

4900 Langenthal



Konrad Meyer

Technischer Kaufmann / Dipl. Kaufmann HKG
(Leitender Revisor)



Agathe Tillmann

Dipl. Finanzverwalterin / Dipl. Gemeindeschreiberin

10 GENEHMIGUNG DER JAHRESRECHNUNG

Die Gemeindeversammlung der Einwohnergemeinde Hellsau hat die Jahresrechnung 2025 am 09. Juni 2026 gemäss dem vorstehenden Antrag des Gemeinderates vom 31. März 2026 genehmigt.

Hellsau, 09. Juni 2026

NAMENS DES GEMEINDERATES

Beatrice Schelling
Gemeindepräsidentin

Lisa Iff
Gemeindeschreiberin

11 ANHANG

11.1 Regelwerk

11.1.1 Angewendetes Regelwerk

Der Rechnungsabschluss 2025 der Einwohnergemeinde Hellsau ist in Übereinstimmung mit den geltenden kantonalen gesetzlichen Grundlagen erstellt worden.

Gemeindegesezt (GG, BSG 170.11)

Gemeindeverordnung (GV, BSG 170.111)

Direktionsverordnung über den Finanzhaushalt der Gemeinden (FHDV, BSG 170.511)

Diese orientieren sich gemäss Art. 70 Absatz 1 GG am Harmonisierten Rechnungslegungsmodell für die Kantone und Gemeinden, HRM2, laut Handbuch der Konferenz der Kantonalen Finanzdirektoren. Die kantonalen Bestimmungen weichen in einzelnen Bereichen von den Empfehlungen des HRM2 ab. Das Amt für Gemeinden und Raumordnung stellt eine Auflistung dieser Ausnahmen zur Verfügung unter www.be.ch/gemeinden > Rubrik Gemeindefinanzen > HRM2 > Praxishilfen.

11.1.2 Bewertung Finanzvermögen

Vermögenswerte im Finanzvermögen werden bilanziert, wenn sie einen künftigen Nutzen erbringen und ihr Wert verlässlich ermittelt werden kann. Sie werden bei erstmaliger Bilanzierung zu Anschaffungs- oder Herstellungskosten bilanziert. Entstehen der Gemeinde keine Kosten, wird zum Verkehrswert zum Zeitpunkt des Zugangs bilanziert. Folgebewertungen erfolgen zum Verkehrswert am Bilanzstichtag, wobei eine systematische Neubewertung bei Liegenschaften mit Ausnahme von Baurechten alle fünf Jahre oder bei Änderung des amtlichen Werts, bei allen anderen Vermögenswerten jährlich erfolgt. Die Bilanzwerte sind bei eingetretenen dauerhaften Wertminderungen oder Verlusten sofort zu berichtigen.

Das Finanzvermögen wurde bei der Einführung von HRM2 per 01. Januar 2016 neu bewertet. Die Neubewertung erfolgte gemäss Anhang 1 der Gemeindeverordnung (GV). Finanzanlagen (Aktien und Anteilscheine) sind zum Nominal- oder Börsenwert zu bilanzieren, Sachanlagen (Grundstücke und Gebäude) zum amtlichen Wert oder zum Verkehrswert.

Der aus der Neubewertung des Finanzvermögens entstehende Neubewertungsgewinn ist zwingend in die Neubewertungsreserve einzulegen.

Art des Finanzvermögens	Buchwert 01.01.2025 (Fr.)	Auf-/Abwertung (Fr.)	Buchwert 31.12.2025 (Fr.)	Bewertungsmethode	Letztmalige Bewertung
Aktien und Anteilscheine	30'040.00	3'640.00	33'680.00	Nominal-/Börsenwert	31.12.2025

11.1.3 Bewertung Verwaltungsvermögen

Vermögenswerte im Verwaltungsvermögen werden bilanziert, wenn sie einen künftigen mehrjährigen öffentlichen Nutzen hervorbringen und ihr Wert verlässlich ermittelt werden kann. Sie werden zu Anschaffungs- oder Herstellkosten nach der Nettomethode bilanziert und nach der definierten Nutzungsdauer linear abgeschrieben. Entstehen der Gemeinde keine Kosten, wird zum Verkehrswert zum Zeitpunkt des Zugangs bilanziert. Die Bilanzwerte sind bei eingetretenen dauerhaften Wertminderungen oder Verlusten sofort zu berichtigen. Die geltenden Anlagekategorien und Nutzungsdauern sind in Anhang 2 GV umschrieben.

11.1.4 Aktivierungsgrenzen

Allgemeiner Haushalt	Fr. 20'000.00
Spezialfinanzierungen generell	Fr. 10'000.00

11.1.5 Bestehendes Verwaltungsvermögen

Per 01. Januar 2016 war kein bestehendes Verwaltungsvermögen bilanziert.

11.2 Grundlagen der Jahresrechnung

Als Grundlage für die Jahresrechnung 2025 dienen das Budget 2025 und die Vorjahresrechnung 2024.

Genehmigung/Prüfung:

	Budget 2025	Jahresrechnung 2024
Gemeinderat	01. Oktober 2024	15. April 2025
Bestätigungsbericht Rechnungsprüfungsorgan		13. Mai 2025
Gemeindeversammlung	26. November 2024	03. Juni 2025

11.3 Eigenkapitalnachweis

Eigenkapital per 01.01.2025			Veränderungsnachweis				Eigenkapital per 31.12.2025				
		Fr.	Erhöhung (+) durch		Fr.	Reduktion (-) durch		Fr.			
29	Eigenkapital	1'428'346			80'093			220'603	29	Eigenkapital	1'287'836
290	Verpflichtungen gegenüber Spezialfinanzierungen	275'387		Einlagen in SF EK	7'649		Entnahmen aus SF EK		290	Verpflichtungen gegenüber Spezialfinanzierungen	283'036
29000.01	SF Feuerwehr	67'080	3510.01	Ertragsüberschuss	2'094	29000.01	SF Feuerwehr	69'174	29000.01	SF Feuerwehr	69'174
29002.01	SF Abwasserentsorgung	68'187	9010.01	Ertragsüberschuss	451	29002.01	SF Abwasserentsorgung	68'639	29002.01	SF Abwasserentsorgung	68'639
29003.01	SF Abfall	- 10'279	9010.01	Ertragsüberschuss	1'516	29003.01	SF Abfall	- 8'763	29003.01	SF Abfall	- 8'763
29005.01	SF Antennen- und Kabelanlagen	150'399	9010.01	Ertragsüberschuss	3'588	29005.01	SF Antennen- und Kabelanlagen	153'987	29005.01	SF Antennen- und Kabelanlagen	153'987
293	Vorfinanzierungen	345'797		Einlagen in Vorfinanzierungen EK	25'380		Entnahmen aus Vorfinanzierungen EK	7'299	293	Vorfinanzierungen	363'878
29302.01	Werterhalt Abwasserentsorgung	342'557	3510.10	Einlage WE	25'380	4510.02	Entnahme WE	3'791	29302.01	Werterhalt Abwasserentsorgung	364'146
29305.01	Vorfinanzierung Forstwirtschaft	3'240			8	4893.01	Entnahme SF	3'508	29305.01	Vorfinanzierung Forstwirtschaft	- 268
294	Reserven	49'895		Einlage in Reserven			Entnahme aus Reserven		294	Reserven	49'895
29400.01	Finanzpolitische Reserve	49'895							29400.01	Finanzpolitische Reserve	49'895
296	Neubewertungsreserve FV	3'167		Einlage in Schwankungsreserve FV			Entnahme aus Neubewertungsreserve FV	983	296	Neubewertungsreserve FV	2'184
29600.01	Neubewertungsreserve FV	983				4896.01	Entnahme	983	29600.01	Neubewertungsreserve FV	0
29601.01	Schwankungsreserve FV	2'184							29601.01	Schwankungsreserve FV	2'184
299	Bilanzüberschuss	754'100					Jahresergebnis	165'257	299	Bilanzüberschuss	588'843

11.4 Rückstellungsspiegel

205 Kurzfristige Rückstellungen

Konto	Bezeichnung	Buchwert 01.01.2025	Veränderung			Buchwert 31.12.2025	Kommentar
			Bildung	Verwendung	Auflösung		
	Keine Rückstellungen						

208 Langfristige Rückstellungen

Konto	Bezeichnung	Buchwert 01.01.2025	Veränderung			Buchwert 31.12.2025	Kommentar
			Bildung	Verwendung	Auflösung		
	Keine Rückstellungen						

11.5 Beteiligungsspiegel

Name, Sitz Rechtsform	Tätigkeitsgebiet	Nomi- nal kapital (100%)	Eigen- tums- anteil	Stimm- anteil	Wesentliche Beteiligte	Buch- wert per 31.12.	Anschaf- fungs- wert	Wesentli- che Beteiligun- gen der Organi- sation	Rechnungslegungs- norm; Aussage zur Jahresrechnung	Zahlungs- ströme Berichtsjahr	Spezifische Risiken
Gemeindeeigene Unternehmen (Anstalten) gem. Art. 64 Abs. 1 Bst. b GG											
Öffentlich-rechtliche Organisationen der interkommunalen Zusammenarbeit (Gemeindeverbände, Anstalten etc.)*											
Regionalkonferenz Emmental	Koordination gemeindeübergreifende Aufgaben				Gemeinden Regionalkonferenz					Gemeindebeitrag	Keine Haftung
ZASE Zweckverband Abwasserregion Solothurn-Emme	Bau-/Betrieb- und Unterhalt der Abwasserreinigungsanlage				EG Hellsau und weitere					Betriebsbeitrag	Keine Haftung
Gemeindeverband Koppigen	Gesamte Schule (Regio Koppigen) Schulgesundheits, Medien, Bibliothek, Friedhof, Feuerwehr, Kadaversammelstelle, Bürgerbus				EG Hellsau und weitere					Gemeindebeitrag	
Gemeindeverband Kirchberg (KöS)	Zivilschutzorganisation und RFO				EG Hellsau und weitere					Gemeindebeitrag	Keine Haftung
Schulliegenschaftensverband Höchstetten-Hellsau	Unterhalt Schulhaus				EG Hellsau und EG Höchstetten					Gemeindebeitrag	
Sozialdienst Oesch-Emme, Wynigen	Sozialhilfe				EG Hellsau und weitere					Gemeindebeitrag	Leistungsvertrag
Wasserversorgung Steinberg GWS	Wasserversorgung				EG Hellsau und weitere					Finanzierung durch Grund- und Verbrauchergebühren	Keine Haftung
Kehrichtbeseitigung AG Solothurn-Bern KEBAG	Kehrichtentsorgung				EG Hellsau und weitere	1.00				3 Namenaktien	
ZAR Ausbildungszentrum Aarwangen	Zivilschutzausbildung				EG Hellsau und weitere	1.00	1'000.00			1 Namenaktie	Keine Haftung
Juristische Personen des Privatrechts*											

Verband bernischer Gemeinden	Unterstützung bernischer Gemeinden				Einwohner-, gemischte Gemeinden und Unterabt.					Mitgliederbeitrag	Haftung Verbandsvermögen
GA Buchsi AG	Bau-, Betrieb- und Unterhalt Kabelnetzanlagen				EG Hellsau und weitere	11'700.00	11'700.00			1'170 Namenaktien	Keine Haftung
Kantonale Planungsgruppe Bern	Information/Schulung/Beratung von Behördenmitglieder				EG Hellsau und weitere					Mitgliederbeitrag	Haftung Verbandsvermögen
Mitgliedschaften in einfachen Gesellschaften, Kollektiv- und Kommanditgesellschaften*											
Regionales Wohn- und Pflegeheim St. Niklaus	Pflege, Betreuung und Beratung				EG Hellsau und weitere					Mitgliederbeitrag	
Jugendwerk Münchenbuchsee	Beratung und Unterstützung für Kinder und Jugendliche				EG Hellsau und weitere					Gemeindebeitrag	Leistungsvertrag
Berner Wanderwege	Wander- und Bergwanderwege				EG Hellsau und weitere					Mitgliederbeitrag	
Verein Bildungsraum Emme	Vertretung emmentaler Bildungsinteressen				EG Hellsau und weitere					Mitgliederbeitrag	
Tagesfamilienorganisation Untere Emme-Mittelland	Beratung und Unterstützung von Familien				EG Hellsau und weitere					Mitgliederbeitrag	Haftung Vereinsvermögen
Trägerverein Wohnpark Buchess	Dienstleistungsorganisation für ältere Menschen				EG Hellsau und weitere					Mitgliederbeitrag	
gggfon	Beratung und Information zum Thema Gewalt				EG Hellsau und weitere					Gemeindebeitrag	Leistungsvertrag
Regionales Eissportzentrum Burgdorf (Localnet-Arena)	Sport				EG Hellsau und weitere	1.00				1 Namenaktie	
Raiffeisenbank Recherswil											
Genossenschaft für leistungsorientiertes Bauen GLB, Langnau	Unterstützung Erstellung, Verbesserung und Unterhalt von Gebäuden und Anlagen.				EG Hellsau und weitere	1.00				Genossenschaftsanteil	
BKW FMB Energie AG, Bern	Energieversorgung				EG Hellsau und weitere	33'680.00				20 Namenaktien	
Musikschule Region Burgdorf	Musikunterricht				EG Hellsau und weitere					Gemeindebeitrag	
Betriebsgemeinschaft Schwimmbad Koppigen	Betrieb und Unterhalt Schwimmbad Koppigen				EG Hellsau und weitere					Kosten nach Einwohner	Leistungsvertrag
APH Frienisberg	Alterspflege				EG Hellsau und weitere	1.00				2 Anteilscheine	

**Vertragliche Beziehungen zur Erfüllung von Gemeinde-
aufgaben***

Keine											
-------	--	--	--	--	--	--	--	--	--	--	--

11.6 Gewährleistungsspiegel

Name, Sitz, Rechtsform	Eigentümer wesentliche Mitei- gentümer	Angaben zu den gesicherten Leistungen Art, Betrag, Verfall, Zinsangaben usw.)	Zahlungsströme im Berichtsjahr	Spezifische zusätzliche Angaben
Privatrechtliche Unternehmen (nach OR/ZGB)				
Previs Vorsorge, Wabern Sammelstiftung	Versicherte		Prämien	Deckungsgrad per 31. Dezember 2025: 110.90%
Öffentlich-rechtliche Unternehmen (nach Gemeindegesetz)				
Öffentlich-rechtliche Verträge				
Weitere Verpflichtungen (Altlasten, Leasing usw.)				
Gemeindeanteile:	BSIG 1/170.511/7.1	Bevölkerung: 208 Personen		
LA Sozialhilfe		Anteil 2025: 121'472.00	122'698.00	
LA EL		Anteil 2025: 46'384.00	46'768.00	
LA FAZU		Anteil 2025: 1'040.00	994.00	
LA ÖV		Anteil 2025: 10'608.00	10'642.00	
LA neue Aufgabenteilung		Anteil 2025: 37'856.00	38'235.00	

11.7 Anlagespiegel

11.7.1 Anlagespiegel - Finanzvermögen

			108 Sachanlagen Finanzvermögen				
			1080	1084	1086	1087	1089
			Grundstücke unüberbaut	Gebäude (entwidmet)	Mobilien	Anlagen im Bau	Übrige Sachanlagen
Anschaffungskosten	Anlagewert	01.01.2025	0.00	0.00	0.00	0.00	0.00
	Zuwachs/ Zugänge	2025					
	Abgänge	2025					
	Umgliederungen	2025					
	Anlagewert	31.12.2025	0.00	0.00	0.00	0.00	0.00
kumulierte Wertberichtigungen	Stand per	01.01.2025	0.00	0.00	0.00	0.00	0.00
	Wertminderungen	2025					
	Aufwertungen	2025					
	Umgliederungen	2025					
	Stand per	31.12.2025	0.00	0.00	0.00	0.00	0.00
Buchwerte	Buchwert netto	31.12.2025	0.00	0.00	0.00	0.00	0.00
	davon Anlagen in Leasing	31.12.2025					
	Versicherungswerte	31.12.2025	0	0	0		

11.7.2 Anlagespiegel - Sachanlagen Verwaltungsvermögen

			140 Sachanlagen Verwaltungsvermögen						
			1400	1401	1403	1403	1403	1407	1409
			Grundstücke un bebaut	Strassen	Tiefbauten	Tiefbauten Wasser	Antennen- und Kabelanlagen	Anlagen im Bau	Antennen- und Kabelanlagen
Anschaffungskosten	Anlagewert	1.1.	0.00	41'142.35	17'335.95	17'335.90	125'190.85	0.00	43'011.20
	Zuwachs/ Zugänge	2025		0.00	0.00	0.00	0.00	0.00	0.00
	Abgänge	2025		0.00	0.00	0.00	0.00	0.00	0.00
	Umgliederungen	2025		0.00	0.00		0.00	0.00	0.00
	Anlagewert	31.12.	0.00	41'142.35	17'335.95	17'335.90	125'190.85	0.00	43'011.20
kumulierte ordentliche Abschreibungen	Stand per	1.1.	0.00	10'492.35	1'335.95	1'090.90	9'390.85	0.00	12'903.20
	Planmässige Abschreibungen	2025		1'531.00	445.00	219.00	3'130.00	0.00	4'301.00
	Ausserplanmässige Abschreibungen	2025		0.00	0.00	0.00	0.00	0.00	0.00
	Wertkorrekturen	2025		0.00	0.00	0.00	0.00	0.00	0.00
	Stand per	31.12.	0.00	12'023.35	1'780.95	1'309.90	12'520.85	0.00	17'204.20
Buchwerte	Buchwert netto	31.12.	0.00	29'119.00	15'555.00	16'026.00	112'670.00	0.00	25'807.00
	davon Anlagen in Leasing	31.12.							
	Versicherungswerte	31.12.	0	0	0	0			

11.7.3 Anlagespiegel - Übriges Verwaltungsvermögen

			142 Immaterielle Anlagen				145 Beteiligungen	
			1427	1429	1429	1429	1454	1455
			Anlagen in Realisierung	Ortsplanung	Hofdüngeranlagen	GEP Überarbeitung	Beteiligungen	Beteiligungen
Anschaffungskosten	Anlagewert	01.01.2025	0.00	17'145.90	15'732.25	78'921.35	11'701.00	4.00
	Zuwachs/ Zugänge	2025	0.00	0.00	0.00	0.00	0.00	0.00
	Abgänge	2025	0.00	0.00	0.00	38'884.00	0.00	0.00
	Umgliederungen	2025	0.00	0.00	0.00	0.00	0.00	0.00
	Anlagewert	31.12.2025	0.00	17'145.90	15'732.25	40'037.35	11'701.00	4.00
kumulierte ordentliche Abschreibungen	Stand per	01.01.2025	0.00	7'976.90	6'292.25	7'892.00	0.00	0.00
	Planmässige Abschreibungen	2025	0.00	1'834.00	1'573.00	3'572.00	0.00	0.00
	Ausserplanmässige Abschreibungen	2025	0.00	0.00	0.00	0.00	0.00	0.00
	Wertkorrekturen	2025	0.00	0.00	0.00	0.00	0.00	0.00
	Stand per	31.12.2025	0.00	11'644.90	7'865.25	11'464.00	0.00	0.00
Buchwerte	Buchwert netto	31.12.2025	0.00	5'501.00	7'867.00	28'573.35	11'701.00	4.00
	davon Anlagen in Leasing	31.12.2025						
	Versicherungswerte	31.12.2025						

11.8 Kreditkontrolle

11.8.1 Verpflichtungskredite für Investitionen

Organ	Datum Kredit- Beschluss	Kredit- summe	Objektbezeichnung	Kumulierte Ausgaben 01.01.2025	Ausgaben 2025	Kumulierte Ausgaben 31.12.2025	Kumulierte Einnahmen 01.01.2025	Einnahmen 2025	Kumulierte Einnahmen 31.12.2025	Saldo 31.12.2025	Abrechnungs- datum
GV	03.06.2025	85'000	Buchrainstrasse, Teerung	0.00	0.00	0.00	0.00	0.00	0.00	85'000.00	
GR	19.01.2021	4'000	GEP Pflichtenheft	3'752.65	0.00	3'752.65	0.00	0.00	0.00	247.35	03.06.2025
GV	31.05.2022	100'000	GEP Überarbeitung	75'168.70	0.00	75'168.70	0.00	38'884.00	38'884.00	24'831.30	03.06.2025
GV	03.06.2025	280'000	GEP Massnahmen	0.00	0.00	0.00	0.00	0.00	0.00	280'000.00	

11.8.2 Nachkredite

In der Liste sind Beträge über CHF 1'000.00 enthalten (ohne interne Verrechnungen)

KONTO	BEZEICHNUNG	BUDGET	RECHNUNG	ÜBER- SCHREITUNG	NACHKREDITE		DATUM	BEGRÜNDUNG
					gebunden	Kompetenz GR/GV		
	Total	157'800.00	197'569.80	39'769.80	30'757.15	9'012.65		
				39'769.80	30'757.15	9'012.65		
1	ALLGEMEINE VERWALTUNG							
0220.3010.01	Löhneverwaltungspersonal	39'700.00	42'453.05	2'753.05	2'753.05		31.03.26	Höhere Aufwendungen in folge Personalwechsel
2	BILDUNG							
2110.3632.01	Beitrag Gemeindeverband Koppigen	27'700.00	29'346.15	1'646.15	1'646.15		31.03.26	Höherer Beitrag an den Gemeindeverband Koppigen
2170.3632.01	Beitrag Gemeindeverband Koppigen	80'000.00	81'305.10	1'305.10	1'305.10		31.03.26	Höherer Beitrag an den Gemeindeverband Koppigen
2180.3632.01	Beitrag Gemeindeverband Koppigen	3'300.00	4'921.85	1'621.85	1'621.85		31.03.26	Höherer Beitrag an den Gemeindeverband Koppigen
6	GEMEINDESTRASSEN							
6220.3632.03	Beitrag Bürgerbus	200.00	2'263.55	2'063.55	2'063.55		31.03.26	Höherer Beitrag an den Gemeindeverband Koppigen
8	VOLKSWIRTSCHAFT							
8200.3130.01	Dienstleistungen Dritter	2'500.00	11'512.65	9'012.65		9'012.65	31.03.26	diverse Holzarbeiten
9	FINANZEN UND STEUERN							
9100.3181.01	Tatsächliche Forderungsverluste	4'000.00	24'238.70	20'238.70	20'238.70		31.03.26	NESKO Abrechnung Kanton Bern
9610.3499.01	Vergütungszinsen (NESKO)	400.00	1'528.75	1'128.75	1'128.75		31.03.26	NESKO Abrechnung Kanton Bern

Wiederbeschaffungswert, Werterhaltungskosten und Einlage in die Spezialfinanzierung Werterhalt für die kommunalen Abwasseranlagen und gegebenenfalls den Gemeindeanteil an den regionalen Anlagen ¹

Rechnungsjahr: 2025

Gemeinde: Hellsau

Kontaktperson: Sitter Thomas

Telefon: 034 413 13 23

E-Mail: info@hellsau.ch

Aktualisierungsjahr:

Datengrundlagen AWA
Gemeinde Anlagenbuchhaltung

Datengrundlagen AWA
Verband Anlagenbuchhaltung

	① Wieder- beschaffungswert in Fr.	② Nutzungsdauer in Jahren	③ Erneuerungsrate in % (100/②)	④ Werterhaltungskosten in Fr./a (①*③)	⑤ Einlage- satz ² %	⑥ Einlage in die Spezialfinanzierung in Fr./a (④*⑤)
1. Gemeindeanlagen						
1.1 Kanalisationen	3'224'000	80	1.25%	40'300	60%	24'180
1.2 Spezialbauwerke	100'000	50	2.00%	2'000	60%	1'200
1.3 Abwasserreinigungsanlagen		33	3.00%	-		-
Total 1 (1.1 - 1.3) bzw. mittlerer Einlagesatz (Spalte ⑤)	3'324'000			42'300	60%	25'380

2. Gemeindeanteil an regionalen Anlagen ³

2.1 Kanalisationen		80	1.25%	-		-
2.2 Spezialbauwerke		50	2.00%	-		-
2.3 Abwasserreinigungsanlagen		33	3.00%	-		-
Total 2 (2.1 - 2.3) bzw. mittlerer Einlagesatz (Spalte ⑤)	-			-		-

Total 1 + 2 bzw. mittlerer Einlagesatz (Spalte ⑤)	3'324'000			42'300	60%	25'380
Einmalige Anschlussgebühren, an Einlage angerechnet ⁴						25'380
Einlage Spezialfinanzierung abzüglich Anschlussgebühren						25'380

⑦ Stand Verwaltungsvermögen	44'600	in Prozent von ①: (100*⑦/①)	1.3%	Höchstens Fr. 200 / EW ⁵
⑧ Stand Spezialfinanzierung Werterhalt	364'146	in Prozent von ①: (100*⑧/①)	11.0%	
				EW ⁶
				Fr./EW
				208
				122

Bemerkungen:

Datum:

31. Dez 25

Unterschrift:

¹ Diese Blatt ist Bestandteil der Jahresrechnung. Eine Kopie senden Sie bitte an das AWA:

ae.awa@bve.be.ch

² Die Einlage in die Spezialfinanzierung muss mindestens 60% betragen, solange der Bestand der SF Werterhalt nicht mehr als 25% des Wiederbeschaffungswertes beträgt.

³ Daten des Teils 2 nur dann angeben, wenn der Verband die Einlage in die Spezialfinanzierung nicht selber vornimmt. (Anteil gemäss Kostenverteiler Verband).

⁴ Die einmaligen Anschlussgebühren dürfen an die jährliche Einlage in die Spezialfinanzierung Werterhalt angerechnet werden.

⁵ Gemäss Artikel 32, Absatz 4 KGV ist die Einlage in die Spezialfinanzierung auf jährlich Fr. 200 (Gemeinde und Region) pro Einwohnerwert beschränkt.

⁶ Einwohnerwert (EW): Gemäss Artikel 36g KGV.

Bilanz

		1.1.2025	Zuwachs	Abgang	31.12.2025
1	Aktiven	1'439'741.74	2'856'149.82	2'985'423.61	1'310'467.95
10	Finanzvermögen	1'131'429.39	2'856'149.82	2'929'934.61	1'057'644.60
100	Flüssige Mittel u. kurzfrist. Geldanlagen	651'434.56	852'313.50	848'766.28	654'981.78
1000	Kasse	1'741.70	269.00	401.00	1'609.70
10000.01	Kasse	1'741.70	269.00	401.00	1'609.70
1001	Post	488'106.60	850'949.25	847'876.27	491'179.58
10010.01	Postkonto 34-4682-5	488'106.60	850'949.25	847'876.27	491'179.58
1002	Bank	161'586.26	1'095.25	489.01	162'192.50
10020.01	UBS Sparkonto; 262-7F682281.7	36'268.21	797.65	384.86	36'681.00
10020.03	GLB Langnau; Anlagekonti 20035	125'318.05	297.60	104.15	125'511.50
101	Forderungen	328'975.68	2'000'156.32	2'080'997.78	248'134.22
1010	Ford. aus Lieferungen u. Leistungen ggü. Dritten	346.60	75'532.00	75'020.60	858.00
10100.03	Debitoren Finanzverwaltung	346.60	75'532.00	75'020.60	858.00
1012	Steuerforderungen	215'164.10	1'771'697.15	1'847'814.20	139'047.05
10120.01	Steuerguthaben	275'156.50	866'666.40	989'162.55	152'660.35
10120.11	Girokonto Kant Steuerverwaltung	9'909.45	848'519.80	858'651.65	-222.40
10120.99	Wertberichtigung auf Forderungen allg. Gemeindesteuern	-69'901.85	56'510.95		-13'390.90
1014	Transferforderungen	78'000.00	126'698.00	122'698.00	82'000.00
10140.01	Lastenausgleich Sozialhilfe	78'000.00	126'698.00	122'698.00	82'000.00
1015	Interne Kontokorrente	34'608.72	25'866.02	34'608.72	25'866.02
10150.01	Diverse Debitoren	34'608.72	25'866.02	34'608.72	25'866.02
1019	Übrige Forderungen	856.26	363.15	856.26	363.15
10190.01	Verrechnungssteuer	856.26	363.15	856.26	363.15
104	Aktive Rechnungsabgrenzungen	40.00	40.00	40.00	40.00
1041	Sach- und übriger Betriebsaufwand	40.00	40.00	40.00	40.00

Bilanz

		1.1.2025	Zuwachs	Abgang	31.12.2025
10410.01	Sach- und übriger Betriebsaufwand	40.00	40.00	40.00	40.00
106	Vorräte und angefangenen Arbeiten	939.15		130.55	808.60
1060	Handelswaren	939.15		130.55	808.60
10603.01	Abfallentsorgung	939.15		130.55	808.60
107	Finanzanlagen	150'040.00	3'640.00		153'680.00
1070	Aktien und Anteilscheine	30'040.00	3'640.00		33'680.00
10700.02	BKW, Aktien	30'040.00	3'640.00		33'680.00
1071	Verzinsliche Anlagen	120'000.00			120'000.00
10710.04	Darlehen Schulgemeinde Höchstetten-Hellsau	120'000.00			120'000.00
14	Verwaltungsvermögen	308'312.35		55'489.00	252'823.35
140	Sachanlagen VV	208'803.00		9'626.00	199'177.00
1401	Strassen / Verkehrswege	30'650.00		1'531.00	29'119.00
14010.01	Allgemeiner Haushalt	41'142.35			41'142.35
14010.99	Wertberichtigungen Gemeindestrassen	-10'492.35		1'531.00	-12'023.35
1403	Tiefbauten	148'045.00		3'794.00	144'251.00
14030.01	Ersatz RW-Leitung	17'335.95			17'335.95
14030.99	Wertberichtigung RW-Leitung	-1'335.95		445.00	-1'780.95
14032.01	Abwasserentsorgung Ersatz RW-Leitung	17'335.90			17'335.90
14032.99	Wertberichtigungen Abwasserentsorgung	-1'090.90		219.00	-1'309.90
14035.01	Antennen- und Kabelanlage, Glasfaserausbau	125'190.85			125'190.85
14035.99	Wertberichtigung Antennen- und Kabelanlage	-9'390.85		3'130.00	-12'520.85
1409	Übrige Sachanlagen	30'108.00		4'301.00	25'807.00
14095.01	Antennen- und Kabelanlage, Glasfaserausbau	43'011.20			43'011.20
14095.99	Wertberichtigung Antennen- und Kabelanlage	-12'903.20		4'301.00	-17'204.20
142	Immaterielle Anlagen	87'804.35		45'863.00	41'941.35
1429	Übrige immaterielle Anlagen	87'804.35		45'863.00	41'941.35
14290.01	Teilrevision Ortsplanung	17'145.90			17'145.90
14290.02	Hofdüngeanlagen	15'732.25			15'732.25

Bilanz

		1.1.2025	Zuwachs	Abgang	31.12.2025
14290.03	GEP Überarbeitung	78'921.35		38'884.00	40'037.35
14290.99	Wertberichtigungen übr. immaterielle Anlagen	-23'995.15		6'979.00	-30'974.15
145	Beteiligungen, Grundkapitalien	11'705.00			11'705.00
1454	Beteilig.an öffentl.Unternehmungen	11'701.00			11'701.00
14541.01	Beteiligungen öff. Unternehmungen GABuchsi AG	11'700.00			11'700.00
14543.01	Beteiligungen öff. Unternehmungen Abfall	1.00			1.00
1455	Beteilig.an privaten Unternehmungen	4.00			4.00
14550.02	ZAR-Emmental-Oberaargau, Aktie	1.00			1.00
14550.03	Alters- und Pflegeheim Frieniesberg, Anteilsscheine	1.00			1.00
14550.04	GLB Langnau, Genossenschaft	1.00			1.00
14550.05	Reg. Eissportzentrum EMME, Aktie Nr. 5837	1.00			1.00

Bilanz

		1.1.2025	Zuwachs	Abgang	31.12.2025
2	Passiven	1'439'741.74	1'026'601.58	1'155'875.37	1'310'467.95
20	Fremdkapital	11'395.55	946'508.69	935'272.49	22'631.75
200	Laufende Verbindlichkeiten	10'922.35	945'262.14	934'799.29	21'385.20
2000	Lauf. Verb.a.Liefer.u.Leist.v.Dritten	10'837.15	852'371.30	841'896.30	21'312.15
20000.01	Kreditoren	21'520.25	753'829.70	756'893.85	18'456.10
20000.02	Gemeinde Höchstetten	-10'683.10	74'178.95	60'629.25	2'866.60
20001.01	AHV/IV/EO/ALV		15'540.00	15'540.00	
20001.02	Pensionskassenbeiträge		8'822.65	8'833.20	-10.55
2009	Übrige laufende Verpflichtungen	85.20	92'890.84	92'902.99	73.05
20090.01	Durchlaufposten		355.54	355.54	
20090.02	Durchgangskonto Lohnbuchhaltung	85.20	92'535.30	92'547.45	73.05
204	Passive Rechnungsabgrenzungen	473.20	1'246.55	473.20	1'246.55
2041	Sach- und übriger Betriebsaufwand		356.75		356.75
20410.01	Sach- und übriger Betriebsaufwand		356.75		356.75
2043	Transfers der Erfolgsrechnung		529.80		529.80
20430.01	Transfers der Erfolgsrechnung		529.80		529.80
2044	Finanzaufwand / Finanzertrag	113.20		113.20	
20440.01	Finanzaufwand / Finanzertrag	113.20		113.20	
2045	Übriger betrieblicher Ertrag	360.00	360.00	360.00	360.00
20450.01	Übriger betrieblicher Ertrag	360.00	360.00	360.00	360.00
29	Eigenkapital	1'428'346.19	80'092.89	220'602.88	1'287'836.20
290	Verpfl.(+),Vorschüsse(-)ggü.Spezialfin.	275'386.98	7'648.90		283'035.88
2900	Spezialfinanzierungen im EK	275'386.98	7'648.90		283'035.88
29000.01	SF Feuerwehr	67'079.67	2'094.10		69'173.77
29002.01	SF Abwasserentsorgung	68'187.40	451.15		68'638.55
29003.01	SF Abfall (2024)	-10'278.75	1'515.60		-8'763.15
29005.01	SF Antennen- und Kabelanlagen	150'398.66	3'588.05		153'986.71

Bilanz

		1.1.2025	Zuwachs	Abgang	31.12.2025
293	Vorfinanzierungen	345'796.60	25'380.00	7'298.70	363'877.90
2930	Vorfinanzierungen	345'796.60	25'380.00	7'298.70	363'877.90
29302.01	SF Abwasserentsorgung Werterhalt	342'556.50	25'380.00	3'791.00	364'145.50
29305.01	Vorfinanzierung Forstwirtschaft	3'240.10		3'507.70	-267.60
294	Reserven	49'894.94			49'894.94
2940	Finanzpolitische Reserve	49'894.94			49'894.94
29400.01	Zusätzliche Abschreibungen	49'894.94			49'894.94
296	Neubewertungsreserve Finanzvermögen	3'167.20		983.20	2'184.00
2960	Neubewertungsreserve Finanzvermögen	3'167.20		983.20	2'184.00
29600.01	Neubewertungsreserve Finanzvermögen	983.20		983.20	
29601.01	Schwankungsreserve Finanzvermögen	2'184.00			2'184.00
299	Bilanzüberschuss /-fehlbetrag	754'100.47	47'063.99	212'320.98	588'843.48
2990	Jahresergebnis	-47'063.99	47'063.99	165'256.99	-165'256.99
29900.01	Jahresergebnis	-47'063.99	47'063.99	165'256.99	-165'256.99
2999	Kumulierte Ergebnisse der Vorjahre	801'164.46		47'063.99	754'100.47
29990.01	Kumulierte Ergebnisse der Vorjahre	801'164.46		47'063.99	754'100.47

Erfolgsrechnung

		Rechnung 2025		Budget 2025		Rechnung 2024	
		Aufwand	Ertrag	Aufwand	Ertrag	Aufwand	Ertrag
	ERFOLGSRECHNUNG	800'934.99	800'934.99	889'500.00	889'500.00	920'187.37	920'187.37
0	Allgemeine Verwaltung	122'972.04	4'673.00	127'650.00	4'800.00	128'366.31	4'781.98
	Nettoaufwand		118'299.04		122'850.00		123'584.33
01	Legislative und Exekutive	17'202.05		18'450.00		18'299.07	
	Nettoaufwand		17'202.05		18'450.00		18'299.07
011	Legislative	4'475.85		4'900.00		4'641.85	
	Nettoaufwand		4'475.85		4'900.00		4'641.85
0110	Legislative	4'475.85		4'900.00		4'641.85	
3000.01	Löhne, Tag- und Sitzungsgelder Kommissionen	405.00		500.00		540.00	
3102.01	Drucksachen, Publikation	1'269.30		1'500.00		1'584.05	
3132.01	Honorare externe Berater, Gutachter, Fachexperten etc.	2'600.00		2'600.00		2'329.75	
3170.01	Reisekosten und Spesen			100.00			
3632.01	Beitrag Gemeindeverband Koppigen	201.55		200.00		188.05	
012	Exekutive	12'726.20		13'550.00		13'657.22	
	Nettoaufwand		12'726.20		13'550.00		13'657.22
0120	Exekutive	12'726.20		13'550.00		13'657.22	
3000.02	Löhne, Tag- und Sitzungsgelder an Gemeinderat	9'465.00		10'000.00		9'850.00	
3050.01	AG-Beiträge AHV, IV, EO, ALV	228.75		200.00		228.10	
3054.01	AG-Beiträge Familienausgleichskasse	51.00		50.00		51.00	
3090.02	Aus- und Weiterbildung Exekutive			500.00			
3090.03	Aus- und Weiterbildung Personal					180.00	
3170.02	Reisekosten und Spesen	96.20		100.00		167.00	
3170.03	Gemeinderatskredit	2'160.80		1'500.00		2'093.42	
3632.01	Beitrag Gemeindeverband Koppigen	724.45		1'200.00		1'087.70	
02	Allgemeine Dienste	105'769.99	4'673.00	109'200.00	4'800.00	110'067.24	4'781.98
	Nettoaufwand		101'096.99		104'400.00		105'285.26
022	Allgemeine Dienste	104'148.19	4'673.00	107'200.00	4'800.00	109'295.54	4'756.98
	Nettoaufwand		99'475.19		102'400.00		104'538.56
0220	Allgemeine Dienste, übrige	104'148.19	4'673.00	107'200.00	4'800.00	109'295.54	4'756.98
3010.01	Löhne Verwaltungs- und Betriebspersonal	42'453.05		39'700.00		45'895.35	

Erfolgsrechnung

		Rechnung 2025		Budget 2025		Rechnung 2024	
		Aufwand	Ertrag	Aufwand	Ertrag	Aufwand	Ertrag
3050.01	AG-Beiträge AHV, IV, EO, ALV	2'812.65		3'000.00		2'763.60	
3052.01	AG-Beiträge Pensionskasse	2'127.90		3'000.00		2'445.10	
3053.01	AG-Beiträge Unfallversicherung	483.60		500.00		587.45	
3054.01	AG-Beiträge Familienausgleichskasse	628.05		700.00		482.50	
3055.01	AG-Beiträge Krankentaggeldversicherung	594.15		1'000.00		824.95	
3090.03	Aus- und Weiterbildung Personal	290.55		1'000.00		430.00	
3100.01	Büromaterial	178.20		300.00		356.70	
3101.01	Betriebs- und Verbrauchsmaterial	409.10		500.00		751.90	
3102.01	Drucksachen, Publikation	420.10		1'000.00		596.65	
3110.01	Anschaffung Büromöbel, Büromaschinen	113.95		100.00			
3130.01	Dienstleistungen Dritter	30'841.64		32'500.00		32'435.69	
3130.02	Telefonie, Internet u. Kommunikation	1'091.10		1'300.00		1'219.45	
3130.05	Betriebskosten	94.95		100.00		120.25	
3133.01	Informatik Nutzungsaufwand (externes Rechenzentrum)	9'697.85		10'050.00		8'279.40	
3150.01	Unterhalt Büromöbel und -geräte	207.35				46.50	
3158.01	Unterhalt immaterielle Anlagen (Software)	54.05					
3199.01	Übriger Betriebsaufwand	694.55		800.00		894.25	
3611.02	Entschädigung Kanton (Bewan, Servicegebühren, Quellensteuerprovisionen)	3'256.85		3'700.00		3'224.20	
3632.01	Beitrag Gemeindeverband Koppigen	6'859.70		7'100.00		7'102.75	
3636.01	Beiträge an private Organisationen ohne Erwerbszweck	838.85		850.00		838.85	
4260.01	Rückerstattung Dritter				100.00		62.00
4390.01	Übriger Ertrag		8.00				36.98
4611.02	Entschädigung Registerführung Kirchensteuern		165.00		200.00		158.00
4612.02	Interne Verrechnung Dienstleistungen SF		4'500.00		4'500.00		4'500.00
029	Verwaltungsliegenschaften	1'621.80		2'000.00		771.70	25.00
	Nettoaufwand		1'621.80		2'000.00		746.70
0290	Verwaltungsliegenschaft Steingasse 2	1'621.80		2'000.00		771.70	25.00
3010.02	Lohn Gemeindearbeiter					90.00	
3053.01	AG-Beiträge Unfallversicherung					3.10	
3110.01	Anschaffung Büromöbel, Büromaschinen	942.10					
3120.01	Ver- und Entsorgung	557.80		500.00		556.70	
3134.01	Sachversicherungsprämien	121.90		1'000.00		121.90	
3144.01	Baulicher Unterhalt Hochbauten			500.00			
4260.01	Rückerstattung Dritter						25.00
1	Öffentliche Ordnung und Sicherheit, Verteidigung	26'764.80	20'841.60	29'650.00	23'550.00	27'832.40	31'442.56
	Nettoaufwand		5'923.20		6'100.00		

Erfolgsrechnung

		Rechnung 2025		Budget 2025		Rechnung 2024	
		Aufwand	Ertrag	Aufwand	Ertrag	Aufwand	Ertrag
	Nettoertrag					3'610.16	
14	Allgemeines Rechtswesen	5'522.40	3'175.10	6'500.00	5'000.00	6'297.05	13'037.36
	Nettoaufwand		2'347.30		1'500.00		
	Nettoertrag					6'740.31	
140	Allgemeines Rechtswesen	5'522.40	3'175.10	6'500.00	5'000.00	6'297.05	13'037.36
	Nettoaufwand		2'347.30		1'500.00		
	Nettoertrag					6'740.31	
1400	Allgemeines Rechtswesen	5'522.40	3'175.10	6'500.00	5'000.00	6'297.05	13'037.36
3130.03	Gebühren EWK/FK/Zivilstandesamt/Schriften	216.60		500.00		351.00	
3130.04	Gebühren Baugesuch	2'269.50		4'000.00		4'341.30	
3132.01	Honorare externe Berater, Gutachter, Fachexperten etc.	334.05					
3132.02	Nachführung Vermessungswerk	2'702.25		2'000.00		1'604.75	
4210.01	Gebühren EWK/FK/Zivilstandesamt/Schriften		829.40		1'000.00		807.80
4210.02	Gebühren Bau		2'345.70		4'000.00		12'229.56
15	Feuerwehr	14'902.25	14'902.25	15'550.00	15'550.00	14'915.95	14'915.95
150	Feuerwehr	14'902.25	14'902.25	15'550.00	15'550.00	14'915.95	14'915.95
1500	Feuerwehr	14'902.25	14'902.25	15'550.00	15'550.00	14'915.95	14'915.95
3120.01	Ver- und Entsorgung	224.15		300.00		239.90	
3132.01	Honorare externe Berater, Gutachter, Fachexperten etc.	359.20				110.10	
3134.01	Sachversicherungsprämien	36.70		50.00		39.85	
3144.01	Baulicher Unterhalt Hochbauten	496.00		500.00			
3181.01	Tatsächliche Forderungsverluste	1'092.15		500.00		567.90	
3510.01	Einlage in Spezialfinanzierung des EK	2'094.10				672.90	
3632.01	Beitrag Gemeindeverband Koppigen	10'599.95		14'200.00		13'285.30	
4200.10	Ersatzabgaben		11'734.55		10'000.00		11'749.95
4409.02	Interne Verrechnung von kalk. Zinsen und Finanzaufwand		167.70		150.00		166.00
4470.01	Pacht- und Mietzinse Liegenschaften VV		3'000.00		3'000.00		3'000.00
4510.03	Entnahme aus Spezialfinanzierungen des EK				2'400.00		
16	Verteidigung	6'340.15	2'764.25	7'600.00	3'000.00	6'619.40	3'489.25
	Nettoaufwand		3'575.90		4'600.00		3'130.15
162	Zivile Verteidigung	6'340.15	2'764.25	7'600.00	3'000.00	6'619.40	3'489.25
	Nettoaufwand		3'575.90		4'600.00		3'130.15

Erfolgsrechnung

		Rechnung 2025		Budget 2025		Rechnung 2024	
		Aufwand	Ertrag	Aufwand	Ertrag	Aufwand	Ertrag
1620	Zivilschutz	6'132.35	2'764.25	7'100.00	3'000.00	6'350.60	3'489.25
3120.01	Ver- und Entsorgung	1'706.65		2'000.00		2'339.35	
3134.01	Sachversicherungsprämien	400.50		400.00		441.20	
3151.01	Unterhalt Apparate, Maschinen, Geräte, Fahrzeuge, Werkzeuge			500.00			
3160.01	Baurechtszinsen	780.00		800.00		780.00	
3611.01	Entschädigungen Kanton	216.20					
3632.02	Beitrag Gemeindeverband Kirchberg	15.90				2'790.05	
3632.05	Beitrag ZSO Ämme BE	3'013.10		3'400.00			
4240.01	Benützungsgebühren Zivilschutzanlage		2'764.25		3'000.00		3'489.25
1627	Regionaler Führungsstab	207.80		500.00		268.80	
3632.02	Beitrag Gemeindeverband Kirchberg	207.80		500.00		268.80	
2	Bildung	322'139.55	106'466.55	327'100.00	102'800.00	313'849.05	106'260.00
	Nettoaufwand		215'673.00		224'300.00		207'589.05
21	Obligatorische Schule	322'139.55	106'466.55	327'100.00	102'800.00	313'849.05	106'260.00
	Nettoaufwand		215'673.00		224'300.00		207'589.05
211	Eingangsstufe	29'346.15	10'855.75	27'700.00	20'000.00	26'428.85	14'618.25
	Nettoaufwand		18'490.40		7'700.00		11'810.60
2110	Kindergarten	29'346.15	10'855.75	27'700.00	20'000.00	26'428.85	14'618.25
3632.01	Beitrag Gemeindeverband Koppigen	29'346.15		27'700.00		26'428.85	
4611.01	Entschädigung vom Kanton		10'855.75		20'000.00		14'618.25
212	Primarstufe	119'793.20	65'071.75	121'000.00	40'000.00	100'483.90	56'919.75
	Nettoaufwand		54'721.45		81'000.00		43'564.15
2120	Primarstufe	119'793.20	65'071.75	121'000.00	40'000.00	100'483.90	56'919.75
3632.01	Beitrag Gemeindeverband Koppigen	119'793.20		121'000.00		100'483.90	
4611.01	Entschädigung vom Kanton		65'071.75		40'000.00		56'919.75
213	Oberstufe	56'912.95	18'827.50	63'200.00	30'000.00	79'793.85	19'888.50
	Nettoaufwand		38'085.45		33'200.00		59'905.35
2130	Sekundarstufe I	56'912.95	18'827.50	63'200.00	30'000.00	79'793.85	19'888.50
3612.05	Schulgelder anderer Gemeinden					666.35	

Erfolgsrechnung

		Rechnung 2025		Budget 2025		Rechnung 2024	
		Aufwand	Ertrag	Aufwand	Ertrag	Aufwand	Ertrag
3632.01	Beitrag Gemeindeverband Koppigen	56'912.95		63'200.00		79'127.50	
4611.01	Entschädigung vom Kanton		18'827.50		30'000.00		19'888.50
214	Musikschulen	1'566.65		1'000.00		147.70	
	Nettoaufwand		1'566.65		1'000.00		147.70
2140	Musikschule	1'566.65		1'000.00		147.70	
3636.02	Beitrag an öffentl. Musikschule	1'566.65		1'000.00		147.70	
217	Schulliegenschaften	81'305.10	11'698.55	80'000.00	12'800.00	78'634.85	14'833.50
	Nettoaufwand		69'606.55		67'200.00		63'801.35
2170	Schulliegenschaften	81'305.10	11'698.55	80'000.00	12'800.00	78'634.85	14'833.50
3632.01	Beitrag Gemeindeverband Koppigen	81'305.10		80'000.00		78'634.85	
4632.02	Schulliegenschaftenverband Höchstetten-Hellsau		11'698.55		12'800.00		14'833.50
218	Tagesbetreuung	4'921.85	13.00	3'300.00		2'958.30	
	Nettoaufwand		4'908.85		3'300.00		2'958.30
2180	Tagesbetreuung	4'921.85	13.00	3'300.00		2'958.30	
3632.01	Beitrag Gemeindeverband Koppigen	4'921.85		3'300.00		2'958.30	
4631.01	Beiträge des Kantons		13.00				
219	Obligatorische Schule	28'293.65		30'900.00		25'401.60	
	Nettoaufwand		28'293.65		30'900.00		25'401.60
2190	Schulleitung und Schulverwaltung	12'836.80		13'000.00		13'183.80	
3632.01	Beitrag Gemeindeverband Koppigen	12'836.80		13'000.00		13'183.80	
2192	Schulbibliothek	26.20		100.00		93.75	
3632.01	Beitrag Gemeindeverband Koppigen	26.20		100.00		93.75	
2195	Schülertransporte	8'081.50		10'200.00		6'235.60	
3632.01	Beitrag Gemeindeverband Koppigen	8'081.50		10'200.00		6'235.60	
2196	Elternmitarbeit	-200.60		100.00		-10.20	
3632.01	Beitrag Gemeindeverband Koppigen	-200.60		100.00		-10.20	
2197	Schulsozialdienst	7'549.75		7'500.00		5'898.65	
3632.01	Beitrag Gemeindeverband Koppigen	7'549.75		7'500.00		5'898.65	

Erfolgsrechnung

		Rechnung 2025		Budget 2025		Rechnung 2024	
		Aufwand	Ertrag	Aufwand	Ertrag	Aufwand	Ertrag
3	Kultur, Sport und Freizeit, Kirche Nettoaufwand	23'666.80	16'112.65 7'554.15	22'350.00	13'350.00 9'000.00	33'629.41	25'297.41 8'332.00
32	Kultur, übrige Nettoaufwand	4'242.10	4'242.10	4'800.00	4'800.00	4'250.35	4'250.35
321	Bibliotheken Nettoaufwand	2'870.25	2'870.25	3'000.00	3'000.00	2'549.60	2'549.60
3210 3632.01	Bibliotheken Beitrag Gemeindeverband Koppigen	2'870.25 2'870.25		3'000.00 3'000.00		2'549.60 2'549.60	
329	Kultur Nettoaufwand	1'371.85	1'371.85	1'800.00	1'800.00	1'700.75	1'700.75
3290 3199.02 3634.02	Übrige Kultur Bundesfeier Beitrag Regionale Kulturkonferenz	1'371.85 578.70 793.15		1'800.00 1'000.00 800.00		1'700.75 956.50 744.25	
33	Medien Nettoaufwand	18'059.70	16'112.65 1'947.05	16'350.00	13'350.00 3'000.00	28'134.06	25'297.41 2'836.65
332	Massenmedien Nettoaufwand	18'059.70	16'112.65 1'947.05	16'350.00	13'350.00 3'000.00	28'134.06	25'297.41 2'836.65
3320 3632.01	Massenmedien Beitrag Gemeindeverband Koppigen	1'947.05 1'947.05		3'000.00 3'000.00		2'836.65 2'836.65	
3321	Antennen- und Kabelanlagen [Gemeindebetrieb]	16'112.65	16'112.65	13'350.00	13'350.00	25'297.41	25'297.41
3130.30	Urheberrechts- und Signalbeschaffungskosten	2'089.40		3'000.00		2'399.30	
3143.30	Unterhalt Netz	1'469.25		1'000.00		589.45	
3300.31	Planmässige Abschreibungen Tiefbauten Kabelanlagen	3'130.00		3'150.00		3'130.00	
3300.90	Planmässige Abschreibungen Sachanlagen Kabelanlagen	4'301.00		4'300.00		4'301.00	
3409.02	Interne Verrechnung von kalk. Zinsen und Finanzaufwand	34.95		400.00		240.60	
3612.03	Interne Verrechnung Dienstleistungen SF	1'500.00		1'500.00		1'500.00	
4240.30	Benützungsgebühren		8'420.00		7'000.00		19'400.00
4240.51	Hausanschlussgebühren und Netzerweiterungen				1'000.00		
4260.01	Rückerstattung Dritter		400.00		300.00		200.00
4260.40	Netznutzungsentschädigung		7'292.65		3'100.00		5'697.41

Erfolgsrechnung

		Rechnung 2025		Budget 2025		Rechnung 2024	
		Aufwand	Ertrag	Aufwand	Ertrag	Aufwand	Ertrag
9010.01	Abschluss SF im EK, Ertragsüberschuss	3'588.05				13'137.06	
9011.01	Abschluss SF im EK, Aufwandüberschuss				1'950.00		
34	Sport und Freizeit	1'365.00		1'200.00		1'245.00	
	Nettoaufwand		1'365.00		1'200.00		1'245.00
342	Freizeit	1'365.00		1'200.00		1'245.00	
	Nettoaufwand		1'365.00		1'200.00		1'245.00
3420	Freizeit	1'365.00		1'200.00		1'245.00	
3632.04	Beitrag Gemeinde Koppigen, Schwimmbad	1'065.00		1'000.00		1'045.00	
3635.01	Beiträge an private Unternehmungen	300.00		200.00		200.00	
4	Gesundheit	1'044.60		1'500.00		1'063.85	
	Nettoaufwand		1'044.60		1'500.00		1'063.85
41	Spitäler, Kranken- und Pflegeheime	50.00		100.00		50.00	
	Nettoaufwand		50.00		100.00		50.00
412	Alters-, Kranken und Pflegeheime	50.00		100.00		50.00	
	Nettoaufwand		50.00		100.00		50.00
4120	Alters-, Kranken- und Pflegeheime	50.00		100.00		50.00	
3635.20	Wohn- und Pflegeheim St.Niklaus	50.00		100.00		50.00	
43	Gesundheit	994.60		1'400.00		1'013.85	
	Nettoaufwand		994.60		1'400.00		1'013.85
432	Krankheitsbekämpfung, übrige			100.00			
	Nettoaufwand				100.00		
4320	Krankheitsbekämpfung, übrige			100.00			
3635.01	Beiträge an private Unternehmungen			100.00			
433	Schulgesundheitsdienst	994.60		1'300.00		1'013.85	
	Nettoaufwand		994.60		1'300.00		1'013.85
4330	Schulgesundheitsdienst	95.45		300.00		21.20	
3632.01	Beitrag Gemeindeverband Koppigen	95.45		300.00		21.20	

Erfolgsrechnung

		Rechnung 2025		Budget 2025		Rechnung 2024	
		Aufwand	Ertrag	Aufwand	Ertrag	Aufwand	Ertrag
4331	Schulzahnpflege	899.15		1'000.00		992.65	
3632.01	Beitrag Gemeindeverband Koppigen	899.15		1'000.00		992.65	
5	Soziale Sicherheit	175'033.25	1'123.20	190'850.00	1'500.00	170'562.15	1'051.00
	Nettoaufwand		173'910.05		189'350.00		169'511.15
53	Alter + Hinterlassene	48'586.85	1'124.00	54'500.00	1'500.00	49'948.50	1'051.00
	Nettoaufwand		47'462.85		53'000.00		48'897.50
531	Alters- und Hinterlassenenversicherung AHV		1'124.00		1'500.00		1'051.00
	Nettoertrag	1'124.00		1'500.00		1'051.00	
5310	Alters- u.Hinterlassenenversicherung AHV		1'124.00		1'500.00		1'051.00
4611.01	Entschädigung vom Kanton		1'124.00		1'500.00		1'051.00
532	Ergänzungsleistungen AHV / IV	46'768.00		52'700.00		48'551.00	
	Nettoaufwand		46'768.00		52'700.00		48'551.00
5320	Ergänzungsleistungen AHV / IV	46'768.00		52'700.00		48'551.00	
3631.02	Lastenausgleichsbeiträge an Kanton, EL & FamZu NE	46'768.00		52'700.00		48'551.00	
535	Leistungen an das Alter	1'818.85		1'800.00		1'397.50	
	Nettoaufwand		1'818.85		1'800.00		1'397.50
5350	Leistungen an das Alter	1'818.85		1'800.00		1'397.50	
3612.02	Altersausflug	1'426.75		1'500.00		1'216.45	
3636.01	Beiträge an private Organisationen ohne Erwerbszweck	100.00		100.00		100.00	
3637.01	Geburtstagsgeschenke, Jubiläen	292.10		200.00		81.05	
54	Familie und Jugend	1'942.25	-0.80	2'350.00		1'961.25	
	Nettoaufwand		1'943.05		2'350.00		1'961.25
541	Familienzulagen	994.00		1'100.00		720.00	
	Nettoaufwand		994.00		1'100.00		720.00
5410	Familienzulagen	994.00		1'100.00		720.00	
3631.02	Lastenausgleichsbeiträge an Kanton, EL & FamZu NE	994.00		1'100.00		720.00	
544	Jugendschutz	898.25		1'000.00		991.25	
	Nettoaufwand		898.25		1'000.00		991.25

Erfolgsrechnung

		Rechnung 2025		Budget 2025		Rechnung 2024	
		Aufwand	Ertrag	Aufwand	Ertrag	Aufwand	Ertrag
5440	Jugendschutz allgemein			100.00		93.00	
3636.03	Beitrag Pro Juventute (Elternbrief)			100.00		93.00	
5444	Offene Kinder- und Jugendarbeit	898.25		900.00		898.25	
3636.16	Verein Jugendwerk Münchenbuchsee	898.25		900.00		898.25	
545	Leistungen an Familien	50.00	-0.80	250.00		250.00	
	Nettoaufwand		50.80		250.00		250.00
5450	Leistungen an Familien allgemein		-0.80	200.00		200.00	
3636.01	Beiträge an private Organisationen ohne Erwerbszweck			100.00		100.00	
3636.20	Spielgruppe Koppigen			100.00		100.00	
4611.01	Entschädigung vom Kanton		-0.80				
5458	Tageselternverein	50.00		50.00		50.00	
3636.01	Beiträge an private Organisationen ohne Erwerbszweck	50.00		50.00		50.00	
57	Sozialhilfe und Asylwesen	124'504.15		134'000.00		118'652.40	
	Nettoaufwand		124'504.15		134'000.00		118'652.40
579	Sozialhilfe	124'504.15		134'000.00		118'652.40	
	Nettoaufwand		124'504.15		134'000.00		118'652.40
5796	Regionaler Sozialdienst	1'806.15		4'500.00		2'164.50	
3612.01	Entschädigung Sozialdienst Wynigen	1'806.15		4'500.00		2'164.50	
5799	Lastenausgleich Sozialhilfe	122'698.00		129'500.00		116'487.90	
3611.03	Lastenausgleich Sozialhilfe	122'698.00		129'500.00		116'487.90	
6	Verkehr und Nachrichtenübermittlung	31'502.05	4'582.35	40'100.00	5'000.00	50'196.60	4'665.50
	Nettoaufwand		26'919.70		35'100.00		45'531.10
61	Strassenverkehr	18'596.50	4'582.35	29'000.00	4'600.00	39'045.70	4'594.65
	Nettoaufwand		14'014.15		24'400.00		34'451.05
613	Kantonsstrassen, übrige		4'582.35		4'600.00		4'594.65
	Nettoertrag	4'582.35		4'600.00		4'594.65	
6130	Kantonsstrassen		4'582.35		4'600.00		4'594.65

Erfolgsrechnung

		Rechnung 2025		Budget 2025		Rechnung 2024	
		Aufwand	Ertrag	Aufwand	Ertrag	Aufwand	Ertrag
4631.01	Beiträge des Kantons		4'582.35		4'600.00		4'594.65
615	Gemeindestrassen	18'596.50		29'000.00		39'045.70	
	Nettoaufwand		18'596.50		29'000.00		39'045.70
6150	Gemeindestrassen	18'596.50		29'000.00		39'045.70	
3000.01	Löhne, Tag- und Sitzungsgelder Kommissionen	100.00		400.00		100.00	
3010.02	Lohn Gemeindearbeiter	1'818.50		3'500.00		2'763.50	
3053.01	AG-Beiträge Unfallversicherung	34.65		200.00		54.50	
3101.01	Betriebs- und Verbrauchsmaterial	1'294.55		1'000.00		374.40	
3120.01	Ver- und Entsorgung	2'036.95		2'000.00		2'235.75	
3141.01	Unterhalt u. Rep. Strassenbeleuchtung			2'000.00		6'307.45	
3141.02	Schneeräumung	1'739.35		3'000.00		5'619.70	
3141.03	Unterhalt Gemeindestrassen	9'596.50		15'000.00		19'674.40	
3300.10	Planmässige Abschreibungen Strassen / Verkehrswege	1'531.00		1'400.00		1'471.00	
3300.30	Planmässige Abschreibungen Tiefbauten Abwasser	445.00		500.00		445.00	
62	Öffentlicher Verkehr	12'905.55		11'100.00	400.00	11'150.90	70.85
	Nettoaufwand		12'905.55		10'700.00		11'080.05
622	Regionalverkehr	2'263.55		200.00	400.00	1'126.90	70.85
	Nettoaufwand		2'263.55				1'056.05
	Nettoertrag			200.00			
6220	Regionalverkehr	2'263.55		200.00	400.00	1'126.90	70.85
3632.03	Beitrag Gemeindeverband Koppigen; Bürgerbus	2'263.55		200.00		1'126.90	
4260.01	Rückerstattung Dritter				400.00		70.85
629	Öffentlicher Verkehr	10'642.00		10'900.00		10'024.00	
	Nettoaufwand		10'642.00		10'900.00		10'024.00
6291	Gemeindeanteil Öffentlicher Verkehr	10'642.00		10'900.00		10'024.00	
3631.01	Lastenausgleichsbeiträge an Kanton, öV	10'642.00		10'900.00		10'024.00	
7	Umweltschutz und Raumordnung	73'407.80	65'710.25	100'050.00	92'350.00	86'179.10	79'214.60
	Nettoaufwand		7'697.55		7'700.00		6'964.50
72	Abwasserentsorgung	49'719.55	49'719.55	76'400.00	76'400.00	56'908.95	56'908.95
720	Abwasserentsorgung	49'719.55	49'719.55	76'400.00	76'400.00	56'908.95	56'908.95

Erfolgsrechnung

		Rechnung 2025		Budget 2025		Rechnung 2024	
		Aufwand	Ertrag	Aufwand	Ertrag	Aufwand	Ertrag
7201	Abwasserentsorgung [Gemeindebetrieb]	49'719.55	49'719.55	76'400.00	76'400.00	56'908.95	56'908.95
3132.01	Honorare externe Berater, Gutachter, Fachexperten etc.	766.40		400.00		298.35	
3132.20	Nachführung Leitungskataster	1'656.10		1'500.00		1'026.95	
3143.20	Unterhalt Kanalisationsnetz	924.25		15'000.00		6'461.30	
3300.30	Planmässige Abschreibungen Tiefbauten Abwasser	3'791.00		11'200.00		8'111.00	
3510.10	Einlage Spezialfinanzierung Werterhalt (Wiederbeschaffungswert)	25'380.00		32'000.00		25'380.00	
3612.03	Interne Verrechnung Dienstleistungen SF	1'500.00		1'500.00		1'500.00	
3631.20	Kantonaler Abwasserfonds	1'280.00		1'300.00		1'280.00	
3632.20	Betriebsbeitrag ZASE+ Zuchwil	13'970.65		13'500.00		12'851.35	
4240.20	Benützungsgebühren Kanalisation		45'022.00		44'000.00		44'804.00
4409.02	Interne Verrechnung von kalk. Zinsen und Finanzaufwand		906.55		750.00		809.65
4510.02	Entnahme aus Spezialfinanzierung EK Werterhalt		3'791.00		11'200.00		8'111.00
9010.01	Abschluss SF im EK, Ertragsüberschuss	451.15					
9011.01	Abschluss SF im EK, Aufwandüberschuss				20'450.00		3'184.30
73	Abfall	14'490.70	14'490.70	13'950.00	13'950.00	20'855.65	20'855.65
730	Abfall	14'490.70	14'490.70	13'950.00	13'950.00	20'855.65	20'855.65
7301	Abfall [Gemeindebetrieb]	14'490.70	14'490.70	13'950.00	13'950.00	20'855.65	20'855.65
3010.02	Lohn Gemeindearbeiter			300.00		76.10	
3053.01	AG-Beiträge Unfallversicherung					1.55	
3101.01	Betriebs- und Verbrauchsmaterial	163.00		300.00		313.65	
3111.01	Anschaffung von Apparaten, Fahrzeugen, Maschinen,	30.00				9'203.65	
3130.73	Abfuhrkosten	9'836.55		9'000.00		8'597.50	
3409.02	Interne Verrechnung von kalk. Zinsen und Finanzaufwand	102.80					
3612.03	Interne Verrechnung Dienstleistungen SF	1'500.00		1'500.00		1'500.00	
3631.03	Kantonaler Abfallfonds	430.15		400.00		487.35	
3632.01	Beitrag Gemeindeverband Koppigen	912.60		800.00		675.85	
4240.73	Kehrichtabfuhrgebühren		12'460.00		12'900.00		9'400.00
4250.01	Verkauf Kehrichtsäcke- und Marken		186.45		500.00		143.70
4250.02	Verkauf Alteisen + Altglas		144.25		500.00		390.10
4260.01	Rückerstattung Dritter		1'700.00				
4409.02	Interne Verrechnung von kalk. Zinsen und Finanzaufwand				50.00		1.60
9010.01	Abschluss SF im EK, Ertragsüberschuss	1'515.60		1'650.00			
9011.01	Abschluss SF im EK, Aufwandüberschuss						10'920.25
74	Verbauungen	1'180.00		1'500.00		229.30	

Erfolgsrechnung

		Rechnung 2025		Budget 2025		Rechnung 2024	
		Aufwand	Ertrag	Aufwand	Ertrag	Aufwand	Ertrag
	Nettoaufwand		1'180.00		1'500.00		229.30
741	Gewässerverbauungen	1'180.00		1'500.00		229.30	
	Nettoaufwand		1'180.00		1'500.00		229.30
7410	Gewässerverbauungen	1'180.00		1'500.00		229.30	
3010.02	Lohn Gemeindearbeiter	1'023.00		500.00		222.00	
3053.01	AG-Beiträge Unfallversicherung	22.00				7.30	
3142.01	Unterhalt Wasserbau	135.00		1'000.00			
77	Übriger Umweltschutz	5'276.25	1'500.00	5'300.00	2'000.00	5'439.60	1'450.00
	Nettoaufwand		3'776.25		3'300.00		3'989.60
771	Friedhof und Bestattung	4'614.70		4'800.00		5'038.60	
	Nettoaufwand		4'614.70		4'800.00		5'038.60
7716	Regionale Friedhoforganisation	4'614.70		4'800.00		5'038.60	
3632.01	Beitrag Gemeindeverband Koppigen	4'614.70		4'800.00		5'038.60	
779	Umweltschutz	661.55	1'500.00	500.00	2'000.00	401.00	1'450.00
	Nettoertrag	838.45		1'500.00		1'049.00	
7792	Hundetoiletten	661.55	1'500.00	500.00	2'000.00	401.00	1'450.00
3010.02	Lohn Gemeindearbeiter	360.00		300.00		276.00	
3053.01	AG-Beiträge Unfallversicherung	10.75				9.35	
3101.01	Betriebs- und Verbrauchsmaterial	290.80		200.00		115.65	
4033.10	Hundetaxe		1'500.00		2'000.00		1'450.00
79	Raumordnung	2'741.30		2'900.00		2'745.60	
	Nettoaufwand		2'741.30		2'900.00		2'745.60
790	Raumordnung	2'741.30		2'900.00		2'745.60	
	Nettoaufwand		2'741.30		2'900.00		2'745.60
7900	Raumordnung allgemein	1'834.00		2'000.00		1'834.00	
3320.90	Planmässige Abschreibungen übr. imm. Anlagen	1'834.00		2'000.00		1'834.00	
7907	Regionalkonferenzen	907.30		900.00		911.60	
3636.01	Beiträge an private Organisationen ohne Erwerbszweck	907.30		900.00		911.60	

Erfolgsrechnung

		Rechnung 2025		Budget 2025		Rechnung 2024	
		Aufwand	Ertrag	Aufwand	Ertrag	Aufwand	Ertrag
8	Volkswirtschaft	14'963.10	22'513.45	6'350.00	15'500.00	2'676.55	12'458.70
	Nettoertrag	7'550.35		9'150.00		9'782.15	
81	Landwirtschaft	2'073.80		2'250.00		2'074.85	
	Nettoaufwand		2'073.80		2'250.00		2'074.85
811	Verwaltung, Vollzug und Kontrolle	2'073.80		2'250.00		2'074.85	
	Nettoaufwand		2'073.80		2'250.00		2'074.85
8110	Verwaltung, Vollzug und Kontrolle	2'073.80		2'250.00		2'074.85	
3010.03	Lohn Ackerbauleiter	485.00		600.00		485.00	
3053.01	AG-Beiträge Unfallversicherung	15.80		50.00		16.85	
3320.90	Planmässige Abschreibungen übr. imm. Anlagen	1'573.00		1'600.00		1'573.00	
82	Forstwirtschaft	12'296.15	12'296.15	3'500.00	3'500.00	8.10	8.10
820	Forstwirtschaft	12'296.15	12'296.15	3'500.00	3'500.00	8.10	8.10
8200	Forstwirtschaft	12'296.15	12'296.15	3'500.00	3'500.00	8.10	8.10
3010.05	Lohn Forstwart und Aushilfe	762.50		1'000.00			
3053.01	AG-Beiträge Unfallversicherung	21.00					
3130.01	Dienstleistungen Dritter	11'512.65		2'500.00			
3893.01	Einlagen in Vorfinanzierungen des EK					8.10	
4250.03	Verkauf Holz		8'780.35		300.00		
4409.02	Interne Verrechnung von kalk. Zinsen und Finanzaufwand		8.10		50.00		8.10
4893.01	Entnahmen aus Vorfinanzierung des EK		3'507.70		3'150.00		
84	Tourismus	487.65		500.00		487.60	
	Nettoaufwand		487.65		500.00		487.60
840	Tourismus	487.65		500.00		487.60	
	Nettoaufwand		487.65		500.00		487.60
8406	Regionaler Tourismus	487.65		500.00		487.60	
3636.01	Beiträge an private Organisationen ohne Erwerbszweck	487.65		500.00		487.60	
87	Brennstoffe und Energie	105.50	10'217.30	100.00	12'000.00	106.00	12'450.60
	Nettoertrag	10'111.80		11'900.00		12'344.60	
871	Elektrizität		10'217.30		12'000.00		12'450.60

Erfolgsrechnung

		Rechnung 2025		Budget 2025		Rechnung 2024	
		Aufwand	Ertrag	Aufwand	Ertrag	Aufwand	Ertrag
	Nettoertrag	10'217.30		12'000.00		12'450.60	
8710	Elektrizität allgemein		9'160.20		10'000.00		11'719.00
4120.01	Konzessionsentschädigung BKW Energie AG		9'160.20		10'000.00		11'719.00
8712	Elektrizitätswerk		1'057.10		2'000.00		731.60
4602.01	Verkauf Solarstrom		1'057.10		2'000.00		731.60
879	Energie	105.50		100.00		106.00	
	Nettoaufwand		105.50		100.00		106.00
8790	Energie allgemein	105.50		100.00		106.00	
3636.01	Beiträge an private Organisationen ohne Erwerbszweck	105.50		100.00		106.00	
9	Finanzen und Steuern	9'441.00	558'911.94	43'900.00	630'650.00	105'831.95	655'015.62
	Nettoertrag	549'470.94		586'750.00		549'183.67	
91	Steuern	-32'269.95	322'787.50	4'000.00	545'500.00	65'723.85	539'800.60
	Nettoertrag	355'057.45		541'500.00		474'076.75	
910	Steuern	-32'269.95	322'787.50	4'000.00	545'500.00	65'723.85	539'800.60
	Nettoertrag	355'057.45		541'500.00		474'076.75	
9100	Allgemeine Gemeindesteuern	-32'272.25	263'556.85	4'000.00	495'500.00	65'725.90	456'906.90
3180.01	Wertberichtigung auf Forderungen (Delkredere)	-56'510.95				56'501.85	
3181.01	Tatsächliche Forderungsverluste	24'238.70		4'000.00		9'224.05	
4000.01	Einkommenssteuern		327'471.35		391'700.00		329'857.15
4000.40	Aktive Steuerauscheidungen Einkommenssteuern		6'384.70		3'500.00		2'242.20
4000.50	Passive Steuerauscheidungen Einkommenssteuern		-3'303.70		-7'900.00		-16'661.25
4000.60	Pauschale Steueranrechnung natürliche Personen						-46.35
4001.01	Vermögenssteuern		30'851.40		20'500.00		20'364.05
4001.40	Aktive Steuerauscheidungen Vermögen		1'334.40		2'000.00		1'309.05
4001.50	Passive Steuerauscheidungen Vermögen		-2'547.80		-2'200.00		-4'609.75
4002.01	Quellensteuern		4'027.15		1'000.00		760.80
4002.10	Quellensteuern aus BGSA		18.15				
4010.01	Gewinnsteuern		-63'681.05		90'000.00		187'094.30
4010.40	Aktive Steuerauscheidungen Gewinnsteuern		2'852.50		2'400.00		1'294.60
4010.50	Passive Steuerauscheidungen Gewinnsteuern		-40'482.10		-6'500.00		-67'926.10
4011.01	Kapitalsteuern		649.05		500.00		-127.40
4011.50	Passive Steuerauscheidungen Kapitalsteuern		-17.20				

Erfolgsrechnung

		Rechnung 2025		Budget 2025		Rechnung 2024	
		Aufwand	Ertrag	Aufwand	Ertrag	Aufwand	Ertrag
4029.10	Eingang abgeschriebene Steuern				500.00		3'355.60
9101	Sondersteuern		24'861.50		10'000.00		48'260.60
4000.20	Nachsteuern und Bussen Einkommenssteuern		1'223.50				
4022.10	Sonderveranlagungen		23'638.00		10'000.00		48'260.60
9102	Liegenschaftssteuern	2.30	34'369.15		40'000.00	-2.05	34'633.10
3181.01	Tatsächliche Forderungsverluste	2.30				-2.05	
4021.10	Liegenschaftssteuern		34'369.15		40'000.00		34'633.10
93	Finanz- und Lastenausgleich	38'235.00	53'263.00	38'200.00	50'400.00	38'269.00	55'928.00
	Nettoertrag	15'028.00		12'200.00		17'659.00	
930	Finanz- und Lastenausgleich	38'235.00	53'263.00	38'200.00	50'400.00	38'269.00	55'928.00
	Nettoertrag	15'028.00		12'200.00		17'659.00	
9300	Finanz- und Lastenausgleich	38'235.00	53'263.00	38'200.00	50'400.00	38'269.00	55'928.00
3621.60	Lastenausgleichsbeiträge Neue Aufgabenteilung	38'235.00		38'200.00		38'269.00	
4621.61	Geografisch-topografischer Zuschuss		6'998.00		6'800.00		6'748.00
4621.62	Soziodemografischer Zuschuss		259.00		1'400.00		1'406.00
4622.70	Disparitätenabbau Gemeinden		46'006.00		42'200.00		47'774.00
95	Ertragsanteile, übrige		6'335.45		2'500.00		4'179.30
	Nettoertrag	6'335.45		2'500.00		4'179.30	
950	Ertragsanteile, übrige		6'335.45		2'500.00		4'179.30
	Nettoertrag	6'335.45		2'500.00		4'179.30	
9500	Ertragsanteile, übrige		6'335.45		2'500.00		4'179.30
4600.01	Ertragsanteile an Direkter Bundessteuer		6'335.45		2'500.00		4'179.30
96	Vermögens- und Schuldenverwaltung	3'432.45	10'285.80	1'600.00	7'900.00	1'914.05	7'060.53
	Nettoertrag	6'853.35		6'300.00		5'146.48	
961	Zinsen	3'432.45	5'905.80	1'600.00	4'100.00	1'914.05	6'240.53
	Nettoertrag	2'473.35		2'500.00		4'326.48	
9610	Zinsen	3'432.45	5'905.80	1'600.00	4'100.00	1'914.05	6'240.53
3181.01	Tatsächliche Forderungsverluste	829.95		100.00		439.70	
3409.02	Interne Verrechnung von kalk. Zinsen und Finanzaufwand	1'082.35		1'000.00		985.35	

Erfolgsrechnung

		Rechnung 2025		Budget 2025		Rechnung 2024	
		Aufwand	Ertrag	Aufwand	Ertrag	Aufwand	Ertrag
3499.01	Vergütungszinsen (NESKO)	1'528.75		400.00		491.55	
3632.01	Beitrag Gemeindeverband Koppigen	-8.60		100.00		-2.55	
4401.01	Verzugszinsen (NESKO)		4'512.80		2'500.00		3'324.85
4401.03	Zinsen Forderungen und Kontokorrente						8.60
4407.01	Zinsen langfristige Finanzanlagen		1'255.25		1'200.00		2'666.48
4409.02	Interne Verrechnung von kalk. Zinsen und Finanzaufwand		137.75		400.00		240.60
969	Finanzvermögen		4'380.00		3'800.00		820.00
	Nettoertrag	4'380.00		3'800.00		820.00	
9690	Finanzvermögen		4'380.00		3'800.00		820.00
4420.01	Dividenden		740.00		800.00		680.00
4440.01	Marktwertanpassungen Wertschriften		3'640.00		3'000.00		140.00
97	Rückverteilungen	-13.70		100.00		-74.95	
	Nettoaufwand				100.00		
	Nettoertrag	13.70				74.95	
971	Rückverteilungen aus CO2-Abgabe	-13.70		100.00		-74.95	
	Nettoaufwand				100.00		
	Nettoertrag	13.70				74.95	
9710	Rückverteilung aus CO2-Abgabe	-13.70		100.00		-74.95	
3632.01	Beitrag Gemeindeverband Koppigen	-13.70		100.00		-74.95	
99	Nicht aufgeteilte Posten	57.20	166'240.19		24'350.00		48'047.19
	Nettoertrag	166'182.99		24'350.00		48'047.19	
990	Nicht aufgeteilte Posten	57.20					
	Nettoaufwand		57.20				
9900	Nicht aufgeteilte Posten	57.20					
3632.01	Beitrag Gemeindeverband Koppigen	57.20					
995	Neutrale Aufwendungen und Erträge		983.20		1'000.00		983.20
	Nettoertrag	983.20		1'000.00		983.20	
9950	Neutrale Aufwendungen und Erträge		983.20		1'000.00		983.20
4896.01	Entnahmen aus Neubewertungsreserven		983.20		1'000.00		983.20

Erfolgsrechnung

		Rechnung 2025		Budget 2025		Rechnung 2024	
		Aufwand	Ertrag	Aufwand	Ertrag	Aufwand	Ertrag
999	Abschluss						
	Nettoertrag	165'256.99	165'256.99	23'350.00	23'350.00	47'063.99	47'063.99
9990	Abschluss		165'256.99		23'350.00		47'063.99
9001.01	Aufwandüberschuss		165'256.99		23'350.00		47'063.99

Erfolgsrechnung

		Rechnung 2025		Budget 2025		Rechnung 2024	
		Aufwand	Ertrag	Aufwand	Ertrag	Aufwand	Ertrag
	Erfolgsrechnung	800'934.99	800'934.99	889'500.00	889'500.00	920'187.37	920'187.37
3	Aufwand	795'380.19		887'850.00		907'050.31	
30	Personalaufwand	64'192.90		67'000.00		68'383.30	
300	Behörden und Kommissionen	9'970.00		10'900.00		10'490.00	
3000	Löhne, Tag- und Sitzungsgelder an Behörden und Kommis..	9'970.00		10'900.00		10'490.00	
301	Löhne des Verwaltungs- und Betriebspersonals	46'902.05		45'900.00		49'807.95	
3010	Löhne des Verwaltungs- und Betriebspersonals	46'902.05		45'900.00		49'807.95	
305	Arbeitgeberbeiträge	7'030.30		8'700.00		7'475.35	
3050	AG-Beitr.AHV,IV,EO,ALV,Verwaltungskosten	3'041.40		3'200.00		2'991.70	
3052	AG-Beiträge an Pensionskassen	2'127.90		3'000.00		2'445.10	
3053	AG-Beiträge an Unfallversicherungen	587.80		750.00		680.10	
3054	AG-Beiträge an Familienausgleichskasse	679.05		750.00		533.50	
3055	AG-Beiträge an Krankentaggeldvers.	594.15		1'000.00		824.95	
309	Übriger Personalaufwand	290.55		1'500.00		610.00	
3090	Aus- und Weiterbildung des Personals	290.55		1'500.00		610.00	
31	Sach- und übriger Betriebsaufwand	74'848.14		128'000.00		192'706.51	
310	Material- und Warenaufwand	4'025.05		4'800.00		4'093.00	
3100	Büromaterial	178.20		300.00		356.70	
3101	Betriebs-, Verbrauchsmaterial	2'157.45		2'000.00		1'555.60	
3102	Drucksachen, Publikationen	1'689.40		2'500.00		2'180.70	
311	Nicht aktivierbare Anlagen	1'086.05		100.00		9'203.65	
3110	Büromöbel und Geräte	1'056.05		100.00			
3111	Maschinen, Geräte und Fahrzeuge	30.00				9'203.65	
312	Ver- und Entsorgung Liegenschaften Verwaltungsverm..	4'525.55		4'800.00		5'371.70	
3120	Ver- und Entsorgung Liegenschaften Verwaltungsvermögen	4'525.55		4'800.00		5'371.70	
313	Dienstleistungen und Honorare	76'627.34		70'900.00		63'716.74	
3130	Dienstleistungen Dritter	57'952.39		52'900.00		49'464.49	
3132	Honor.ext.Berater,Gutachter,Fachexp.etc.	8'418.00		6'500.00		5'369.90	

Erfolgsrechnung

		Rechnung 2025		Budget 2025		Rechnung 2024	
		Aufwand	Ertrag	Aufwand	Ertrag	Aufwand	Ertrag
3133	Informatik-Nutzungsaufwand	9'697.85		10'050.00		8'279.40	
3134	Sachversicherungsprämien	559.10		1'450.00		602.95	
314	Baulicher Unterhalt und betrieblicher Unterhalt	14'360.35		38'000.00		38'652.30	
3141	Unterhalt Strassen/Verkehrswege	11'335.85		20'000.00		31'601.55	
3142	Unterhalt Wasserbau	135.00		1'000.00			
3143	Unterhalt übrige Tiefbauten	2'393.50		16'000.00		7'050.75	
3144	Unterhalt Hochbauten, Gebäude	496.00		1'000.00			
315	Unterhalt Mobilien u.immater.Anlagen	261.40		500.00		46.50	
3150	Unterhalt Büromöbel und Geräte	207.35				46.50	
3151	Unterh.App.,Masch.,Geräte,Fahrz.,Werkz.			500.00			
3158	Unterhalt immaterielle Anlagen	54.05					
316	Mieten, Leasing, Pachten, Benützungsggeb.	780.00		800.00		780.00	
3160	Miete und Pacht Liegenschaften	780.00		800.00		780.00	
317	Spesenentschädigungen	2'257.00		1'700.00		2'260.42	
3170	Reisekosten und Spesen	2'257.00		1'700.00		2'260.42	
318	Wertberichtigungen auf Forderungen	-30'347.85		4'600.00		66'731.45	
3180	Wertberichtigungen auf Forderungen	-56'510.95				56'501.85	
3181	Tatsächliche Forderungsverluste	26'163.10		4'600.00		10'229.60	
319	Verschiedener Betriebsaufwand	1'273.25		1'800.00		1'850.75	
3199	Übriger Betriebsaufwand	1'273.25		1'800.00		1'850.75	
33	Abschreibungen Verwaltungsvermögen	16'605.00		24'150.00		20'865.00	
330	Sachanlagen VV	13'198.00		20'550.00		17'458.00	
3300	Planm.Abschreibungen Sachanlagen	13'198.00		20'550.00		17'458.00	
332	Abschreibungen immaterielle Anlagen	3'407.00		3'600.00		3'407.00	
3320	Planm.Abschreibungen immat.Anlagen	3'407.00		3'600.00		3'407.00	
34	Finanzaufwand	2'748.85		1'800.00		1'717.50	
340	Zinsaufwand	1'220.10		1'400.00		1'225.95	
3409	Übrige Passivzinsen	1'220.10		1'400.00		1'225.95	

Erfolgsrechnung

		Rechnung 2025		Budget 2025		Rechnung 2024	
		Aufwand	Ertrag	Aufwand	Ertrag	Aufwand	Ertrag
349	Verschiedener Finanzaufwand	1'528.75		400.00		491.55	
3499	Übriger Finanzaufwand	1'528.75		400.00		491.55	
35	Einlagen in Fonds und Spezialfinanzierungen	27'474.10		32'000.00		26'052.90	
351	Einlagen in Fonds u.Spez.fin.im EK	27'474.10		32'000.00		26'052.90	
3510	Einlagen in Spezialfinanzierungen EK	27'474.10		32'000.00		26'052.90	
36	Transferaufwand	609'511.20		634'900.00		597'317.00	
361	Entschädigungen an Gemeinwesen	133'903.95		143'700.00		128'259.40	
3611	Entschädigungen an Kantone u. Konkordate	126'171.05		133'200.00		119'712.10	
3612	Entsch.an Gde. und Gde.verbände	7'732.90		10'500.00		8'547.30	
362	Finanz- und Lastenausgleich	38'235.00		38'200.00		38'269.00	
3621	Finanz- und Lastenausgleich an Kanton	38'235.00		38'200.00		38'269.00	
363	Beiträge an Gemeinwesen und Dritte	437'372.25		453'000.00		430'788.60	
3631	Beiträge an Kantone und Konkordate	60'114.15		66'400.00		61'062.35	
3632	Beiträge an Gemeinden und Gde.verbände	370'868.65		380'500.00		364'817.95	
3634	Beiträge an öffentliche Unternehmungen	793.15		800.00		744.25	
3635	Beiträge an private Unternehmungen	350.00		400.00		250.00	
3636	Beitr.an priv.Organisat.o.Erwerbszweck	4'954.20		4'700.00		3'833.00	
3637	Beiträge an private Haushalte	292.10		200.00		81.05	
38	Ausserordentlicher Aufwand					8.10	
389	Einlagen in das Eigenkapital					8.10	
3893	Einlagen in Vorfinanzierungen des EK					8.10	
4	Ertrag		635'678.00		843'750.00		859'018.83
40	Fiskalertrag		324'287.50		547'500.00		541'250.60
400	Direkte Steuern natürliche Personen		365'459.15		408'600.00		333'215.90
4000	Einkommenssteuern natürliche Personen		331'775.85		387'300.00		315'391.75
4001	Vermögenssteuern natürliche Personen		29'638.00		20'300.00		17'063.35
4002	Quellensteuern natürliche Personen		4'045.30		1'000.00		760.80
401	Direkte Steuern juristische Personen		-100'678.80		86'400.00		120'335.40

Erfolgsrechnung

		Rechnung 2025		Budget 2025		Rechnung 2024	
		Aufwand	Ertrag	Aufwand	Ertrag	Aufwand	Ertrag
4010	Gewinnsteuern juristische Personen		-101'310.65		85'900.00		120'462.80
4011	Kapitalsteuern juristische Personen		631.85		500.00		-127.40
402	Übrige direkte Steuern		58'007.15		50'500.00		86'249.30
4021	Grundsteuern		34'369.15		40'000.00		34'633.10
4022	Vermögensgewinnsteuern		23'638.00		10'000.00		48'260.60
4029	Eingang abgeschriebene Steuern				500.00		3'355.60
403	Besitz- und Aufwandsteuern		1'500.00		2'000.00		1'450.00
4033	Hundesteuer		1'500.00		2'000.00		1'450.00
41	Regalien und Konzessionen		9'160.20		10'000.00		11'719.00
412	Konzessionen		9'160.20		10'000.00		11'719.00
4120	Konzessionen		9'160.20		10'000.00		11'719.00
42	Entgelte		102'079.60		88'100.00		108'469.62
420	Ersatzabgaben		11'734.55		10'000.00		11'749.95
4200	Ersatzabgaben		11'734.55		10'000.00		11'749.95
421	Gebühren für Amtshandlungen		3'175.10		5'000.00		13'037.36
4210	Gebühren für Amtshandlungen		3'175.10		5'000.00		13'037.36
424	Benützungsgebühren u.Dienstleistungen		68'666.25		67'900.00		77'093.25
4240	Benützungsgebühren und Dienstleistungen		68'666.25		67'900.00		77'093.25
425	Erlös aus Verkäufen		9'111.05		1'300.00		533.80
4250	Verkäufe		9'111.05		1'300.00		533.80
426	Rückererstattungen		9'392.65		3'900.00		6'055.26
4260	Rückerstattungen und Kostenbeteiligungen Dritter		9'392.65		3'900.00		6'055.26
43	Verschiedene Erträge		8.00				36.98
439	Übriger Ertrag		8.00				36.98
4390	Übriger Ertrag		8.00				36.98
44	Finanzertrag		14'368.15		11'900.00		11'045.88

Erfolgsrechnung

		Rechnung 2025		Budget 2025		Rechnung 2024	
		Aufwand	Ertrag	Aufwand	Ertrag	Aufwand	Ertrag
440	Zinsertrag		6'988.15		5'100.00		7'225.88
4401	Zinsen Forderungen und Kontokorrente		4'512.80		2'500.00		3'333.45
4407	Zinsen langfristige Finanzanlagen		1'255.25		1'200.00		2'666.48
4409	Übrige Zinsen von Finanzvermögen		1'220.10		1'400.00		1'225.95
442	Beteiligungsertrag FV		740.00		800.00		680.00
4420	Dividenden		740.00		800.00		680.00
444	Wertberichtigungen Anlagen FV		3'640.00		3'000.00		140.00
4440	Marktwertanpassungen Wertschriften		3'640.00		3'000.00		140.00
447	Liegenschaftenertrag VV		3'000.00		3'000.00		3'000.00
4470	Pacht- und Mietzinse Liegenschaften VV		3'000.00		3'000.00		3'000.00
45	Entnahmen Fonds u. Spezialfinanzierungen		3'791.00		13'600.00		8'111.00
451	Entnahmen aus Fonds u. Spez. fin. EK		3'791.00		13'600.00		8'111.00
4510	Entnahmen aus Spezialfinanzierungen d. EK		3'791.00		13'600.00		8'111.00
46	Transferertrag		177'492.65		168'500.00		177'402.55
460	Ertragsanteile		7'392.55		4'500.00		4'910.90
4600	Anteil an Bundeserträgen		6'335.45		2'500.00		4'179.30
4602	Anteil an Gemeinderträgen u. Gde. verbände		1'057.10		2'000.00		731.60
461	Entschädigungen von Gemeinwesen		100'543.20		96'200.00		97'135.50
4611	Entsch. von Kantonen u. Konkordaten		96'043.20		91'700.00		92'635.50
4612	Entsch. v. Gemeinden u. Gde. verbänden		4'500.00		4'500.00		4'500.00
462	Finanz- und Lastenausgleich		53'263.00		50'400.00		55'928.00
4621	Finanz- u. Lastenausgl. v. Kantonen u. Konkordaten		7'257.00		8'200.00		8'154.00
4622	Finanz-u. Lastenausgl. v. Gde. u. Gde. verbänden		46'006.00		42'200.00		47'774.00
463	Beiträge von Gemeinwesen und Dritten		16'293.90		17'400.00		19'428.15
4631	Beiträge von Kantonen u. Konkordaten		4'595.35		4'600.00		4'594.65
4632	Beiträge von Gemeinden u. Gde. verbänden		11'698.55		12'800.00		14'833.50
48	Ausserordentlicher Ertrag		4'490.90		4'150.00		983.20
489	Entnahmen aus dem Eigenkapital		4'490.90		4'150.00		983.20

Erfolgsrechnung

		Rechnung 2025		Budget 2025		Rechnung 2024	
		Aufwand	Ertrag	Aufwand	Ertrag	Aufwand	Ertrag
4893	Entnahmen aus Vorfinanzierungen des EK		3'507.70		3'150.00		
4896	Entnahmen aus Neubewertungsreserven		983.20		1'000.00		983.20
9	Abschlusskonten	5'554.80	165'256.99	1'650.00	45'750.00	13'137.06	61'168.54
90	Abschluss Erfolgsrechnung	5'554.80	165'256.99	1'650.00	45'750.00	13'137.06	61'168.54
900	Abschluss Allgemeiner Haushalt		165'256.99		23'350.00		47'063.99
9001	Aufwandüberschuss		165'256.99		23'350.00		47'063.99
901	Abschluss Spezialfinanzierungen und Fonds im EK	5'554.80		1'650.00	22'400.00	13'137.06	14'104.55
9010	Abschluss SF und Fonds im EK, Ertragsüberschuss	5'554.80		1'650.00		13'137.06	
9011	Abschluss SF und Fonds im EK, Aufwandüberschuss				22'400.00		14'104.55

Investitionsrechnung

		Rechnung 2025		Budget 2025		Rechnung 2024	
		Ausgaben	Einnahmen	Ausgaben	Einnahmen	Ausgaben	Einnahmen
INVESTITIONSRECHNUNG		38'884.00	38'884.00	125'000.00	125'000.00	8'248.00	8'248.00
6	Verkehr und Nachrichtenübermittlung			60'000.00			
	Nettoausgaben				60'000.00		
61	Strassenverkehr			60'000.00			
	Nettoausgaben				60'000.00		
615	Gemeindestrassen			60'000.00			
	Nettoausgaben				60'000.00		
6150	Gemeindestrassen			60'000.00			
5010.04	Teerung Buchrainstrasse			60'000.00			
7	Umweltschutz und Raumordnung		38'884.00	65'000.00		8'248.00	
	Nettoausgaben				65'000.00		8'248.00
	Nettoeinnahmen	38'884.00					
72	Abwasserentsorgung		38'884.00	65'000.00		8'248.00	
	Nettoausgaben				65'000.00		8'248.00
	Nettoeinnahmen	38'884.00					
720	Abwasserentsorgung		38'884.00	65'000.00		8'248.00	
	Nettoausgaben				65'000.00		8'248.00
	Nettoeinnahmen	38'884.00					
7201	Abwasserentsorgung (Gemeindebetrieb)		38'884.00	65'000.00		8'248.00	
5032.04	GEP Überarbeitung					8'248.00	
5032.07	GEP Massnahmen			65'000.00			
6310.01	Investitionsbeiträge von Kantonen		38'884.00				
9	Finanzen und Steuern	38'884.00			125'000.00		8'248.00
	Nettoausgaben		38'884.00				
	Nettoeinnahmen	38'884.00		125'000.00		8'248.00	
99	Nicht aufgeteilte Posten	38'884.00			125'000.00		8'248.00
	Nettoausgaben		38'884.00				
	Nettoeinnahmen	38'884.00		125'000.00		8'248.00	

Investitionsrechnung

		Rechnung 2025		Ausgaben	Budget 2025		Rechnung 2024	
		Ausgaben	Einnahmen		Einnahmen	Ausgaben	Einnahmen	
999	Abschluss	38'884.00			125'000.00		8'248.00	
	Nettoausgaben		38'884.00					
	Nettoeinnahmen			125'000.00			8'248.00	
9990	Abschluss	38'884.00			125'000.00		8'248.00	
5900.01	Passivierte Einnahmen	38'884.00						
6900.01	Aktivierte Ausgaben				125'000.00		8'248.00	

Investitionsrechnung

		Rechnung 2025		Budget 2025		Rechnung 2024	
		Ausgaben	Einnahmen	Ausgaben	Einnahmen	Ausgaben	Einnahmen
	Investitionsrechnung	38'884.00	38'884.00	125'000.00	125'000.00	8'248.00	8'248.00
5	Investitionsausgaben	38'884.00		125'000.00		8'248.00	
50	Sachanlagen			125'000.00		8'248.00	
5010	Strassen/Verkehrswege			60'000.00			
5032	Tiefbauten Abwasserentsorgung			65'000.00		8'248.00	
59	Übertrag an Bilanz	38'884.00					
5900	Passivierte Einnahmen	38'884.00					
6	Investitionseinnahmen		38'884.00		125'000.00		8'248.00
63	Investitionsbeiträge f.eigene Rechnung		38'884.00				
6310	Investitionsbeiträge von Kantonen u.Konkordaten		38'884.00				
69	Übertrag an Bilanz				125'000.00		8'248.00
6900	Aktivierete Ausgaben				125'000.00		8'248.00
	Nettoinvestitionen		-38'884.00	125'000.00		8'248.00	